

A blue outline map of the Zuidoost-Friesland region is centered on the page. Overlaid on the map is the text 'NIEUW-ENERGIE' in large, white, sans-serif capital letters. A red arrow points from the left towards the 'N' of 'NIEUW-'. A blue arrow points from the 'E' of 'ENERGIE' towards the right.

NIEUW-ENERGIE

Lokale Ontwikkelingsstrategie
'Nieuwe Energie' is een uitgave
van de LAG Zuidoost-Friesland.

Herziene versie n.a.v. wijziging
samenstelling LAG.

© versie: september 2024

Redactie
Tineke Helmers, Siebrig Koopmans, Ben Wagenaar

Vormgeving en opmaak
Terwisscha & Wagenaar | Vormburo, Leeuwarden

Druk
Dekker Creatieve Media & Druk

Disclaimer
Bij de totstandkoming van deze strategie is de grootst
mogelijke zorgvuldigheid betracht. Desalniettemin
kunnen de opdrachtgever en -nemer geen verantwoor-
delijkheid nemen of aansprakelijk worden gesteld voor
mogelijk foutieve informatie.

Inhoudsopgave

| | | |
|----------|--|-----------|
| 1 | Totstandkoming en status Ontwikkelingsstrategie | 1 |
| 1.1 | Achtergrond en belang | 1 |
| 1.2 | Een betrokken gebied | 1 |
| 1.3 | Status | 2 |
| 2 | Gebied | 3 |
| 2.1 | De begrenzing | 3 |
| 2.2 | Een gevarieerd landschap | 3 |
| 2.3 | Invloed verving op maatschappij en landschap | 3 |
| 2.4 | Agrarisch gebied | 4 |
| 2.5 | Gebiedsanalyse | 5 |
| 2.6 | Ontwikkelperspectief | 9 |
| 2.7 | Analyse krachtenveld | 10 |
| 3 | Strategie en doelen | 12 |
| 3.1 | Strategie | 12 |
| 3.2 | Thema's en actielijnen | 12 |
| 3.3 | Mate van integraliteit en vernieuwing | 14 |
| 3.4 | Meetbare doelstellingen | 15 |
| 4 | Activiteitenplan | 16 |
| 4.1 | Uitvoering van projecten | 16 |
| 4.2 | Samenwerking | 17 |
| 4.3 | Aanjaagactiviteiten en deskundigheidsbevordering in het gebied | 17 |
| 4.4 | Communicatie | 17 |
| 4.5 | Administratie | 18 |
| 4.6 | Borgen uitvoering LOS in de regio | 18 |
| 4.7 | Globale meerjarenplanning | 18 |
| 5 | Organisatie | 19 |
| 5.1 | Positie, taken en bevoegdheden LAG | 19 |
| 5.2 | Profiel en samenstelling LAG | 20 |
| 5.3 | Organisatie van de uitvoering | 21 |
| 6 | Financiering | 22 |
| 6.1 | Begroting | 22 |
| 6.2 | Dekkingsplan | 23 |
| 7 | Reglement | 24 |
| 7.1 | LAG werkwijze | 24 |
| 7.2 | Openstelling en plafond | 25 |
| 7.3 | Selectiecriteria en selectieprocedure steunaanvragen | 26 |
| 7.4 | Monitoring | 27 |
| 7.5 | Effectmeting en evaluatie | 28 |

Bijlagen

| | |
|-----|----------------------------------|
| 1a: | SWOT-analyse |
| 1b: | TOWS-analyse |
| 2: | Overzicht betrokken organisaties |
| 3: | Bronnen en eindnoten |
| 4: | Beoordelingsformulier LOS |

Voorwoord: toekomstmuziek

**“Och jeetje
wat leuk!
Tuurlijk ga ik
mee, maar
ik was zo
druk met
ons nieuwe
lepenloftspul**

Jubbega, woensdag 8 juni 2033,

Het is 10 uur 's ochtends, buiten regent het hard en binnen tuurt Tine rustig naar een tekst op een groot scherm als er ineens prachtige muziek uit de Planets van Gustav Holst door de kamer klinkt. O gut, wie z'n videomuziekje was dat ook al weer, denkt ze. Toch zegt ze hardop 'akkoord' waarna de tekst automatisch verdwijnt en Thijs in beeld verschijnt. Goedemorgen Tine, past het even? ik wilde vragen of je volgende week ook meegaat want we hebben nog geen reactie van je gehad.

Wat was er dan ook al weer? vraagt ze enigszins verstrooid. Och leave, zegt Thijs, ik heb het over die uitnodiging van Tineke en Siebrig van Streekwurk voor een LEADER excursie met oud LAG leden. We gaan kijken hoe het nu met de eerste projecten gaat. Boven de brief staat: uitnodiging voor de WE MAAKTEN WAT LOS tour Zuidoost-Friesland, grappig hé? Trouwens, de nieuwe groep (LAG MAR WER) gaat ook mee. Ze zijn vast benieuwd wat hun zoal te wachten staat. Enne, de oud gedeputeerde Douwe Hoogland en de huidige Anko Postma (destijds vertegenwoordigend wethouder in de LAG) gaan ook mee!

Och jeetje wat leuk! Tuurlijk ga ik mee, maar ik was zo druk met ons nieuwe lepenloftspul Folk sûnder Oeren dat het me even is ontschoten. Weet je dat het stuk over de veenaufgravingen en arbeidersgeschiedenis in onze regio gaat en dat alle toneelverenigingen meedoen? Het wordt heel bijzonder, vooral omdat het lepenloftspul vlakbij Jubbega tussen het natuurgebied en het zelfoogstgebied van de dorpscoöperatie wordt opgevoerd.

Nou dat is ook toevallig, zegt Thijs, daar gaan we volgende week op excursie! Leo komt ook, hij gaat wat vertellen over de vogelstand en de biodiversiteit in het gebied rondom Jubbega, Oldeberkoop, Nijeholtpade en de Lendevallei. De natuur lijkt zich daar behoorlijk te hebben hersteld, mede met behulp van een LEADER project. Skitterend! zegt Tine, en waar gaan we nog meer naar toe?

We gaan ook naar het water-recyclingsproject in Smallerland. Weet je nog dat Jan en Hennie meteen enthousiast waren over dat plan? Ze hebben het Hydraloop-plan van de voetbalclub uit Opeinde als voorbeeld gebruikt en bestrijken inmiddels een

groot gebied van Drachten tot Ureterp. Samen met het Wetterskip en Vitens hebben ze een paar grote reservoirs ontwikkeld zodat ze klimaatwisselingen veel beter op kunnen vangen. En o ja, ze zijn ook bezig met de Waterstofpilot Fryslân; energie van het zonnepark op het waterreservoir slaan ze op in de nieuwste superbatterij waarna ze deze later verwerken tot waterstof.

Nijsgjirrich! Enne, gaat Henk ook mee? Hij had het laatst nog over de kunstroute van de dorpskamers in Ooststellingwerf. Staat dat ook op het programma? Jazeker, zegt Thijs, toevallig hé! Vanaf het moment dat de woningbouwcorporaties het idee in hun beleid opnamen werd het een groot succes! In elke verduurzaamde woongemeenschap kwam een dorpskamer en ze organiseren daar van alles. Henk heeft het er maar druk mee want hij organiseert de kunstroute van lokale kunstenaars, het streekbusvervoer van sponsor Arriva en hij staat ook nog bovenaan in de bridgecompetitie!

Na de lunch in Appelscha rijden we naar Opsterland. Daar heb jij 10 jaar geleden toch een onderzoek gedaan voor de LTO in de tijd van dat

stikstofgedoe? Ja dat klopt, zegt Tine. Rondom het Natura 2000 gebied van Oordt's Mersken is een samenwerkingsverband van agrariërs ontstaan. Samen met natuurorganisaties en Plaatselijke Belangen is er gewerkt aan duurzame oplossingen met onder andere mono-mestvergisters. In de overgangsgebieden hebben LEADER projecten nuttige bijdragen geleverd en zijn er mooie fiets- en wandelpaden gerealiseerd.

Dat vind ik dan weer prachtig, zegt Thijs. Het laatste bezoek van de dag is op afspraak van Annie. Het zal je niet verbazen dat we naar Akkrum gaan waar destijds veel plannen vandaan kwamen. We gaan op bezoek bij de eerste Friese boer die van de natte teelt van de lisdodde een verdienmodel wist te maken en zien ter plekke wat dit gewas in positieve zin met de biodiversiteit en waterkwaliteit heeft gedaan. Dus neem je laarzen wel even mee!

Dat doe ik, zegt Tine, en ik verheug me erop! Ik ook, zegt Thijs, ik hou je nu niet langer op maar ben blij dat we er volgende week allemaal zijn. Tot gauw en alvast veel succes met It lepenloftspul!



Bossen bij Bakkeveen

¹ Totstandkoming en status Ontwikkelingsstrategie

1.1 Achtergrond en belang

Deze Lokale Ontwikkelingsstrategie (LOS) omvat de regio Zuidoost-Friesland. Meer specifiek: de gemeenten Opsterland, Weststellingwerf, Ooststellingwerf, Heerenveen en Smallingerland. Een regio met een gevarieerd landschap van graslanden, beekdalen, essen, heidevelden, bossen, landgoederen en ontgonnen laag- en hoogveen. Tegelijkertijd een kwetsbaar landschap dat aan de vooravond staat van de nodige opgaven en transitie. Niet alleen als het gaat om het behoud van leefbaarheid, met name in de kleine kernen, maar ook met het oog op de klimaatadaptatie, landbouwtransitie en het herstel van de biodiversiteit. Nieuwe energie is nodig om de plattelandsregio toekomstbestendig te maken. LEADER kan daar een belangrijke rol in spelen.

Aanpak

In de LOS worden deze opgaven in gezamenlijkheid op- en aangepakt door overheden, maatschappelijke organisaties, kennisinstellingen, ondernemers, gebiedscommissies en plaatselijke belangen. Met als gezamenlijk doel: het versterken van het woon- en leefklimaat en de intrinsieke kwaliteiten van het even diverse als kwetsbare platteland. En met als belangrijke instrumenten: kennis delen, verbinden, innoveren en het ondersteunen van initiatieven van onderop.

Aanvullend

De LOS Zuidoost-Friesland 2023-2027 sluit aan bij andere regionale subsidies, waaronder de Regiodeal Zuidoost-Friesland, die in 2024 afloopt, en het Iepen Mienskipfûns (IMF). Deze kennen over het algemeen dezelfde doelen: het versterken van kleine kernen, landschap, cultuur(historie), natuur, biodiversiteit en bodemkwaliteit. Maar waar de Regiodeal een (vaste) projectmatige aanpak kent, kunnen we met LEADER meer flexibel en ook aanvullend initiatieven van onderop ontwikkelen en steunen. En daarbij tevens inzetten op kennisoverdracht.

En waar bijvoorbeeld het Iepen Mienskipfûns (IMF) maatschappelijke initiatieven van onderop steunt, waaronder steeds meer 'groen-blauwe' initiatieven, kan de LOS daarop anticiperen en deze initiatieven verder brengen. Hetzelfde geldt voor andere subsidieregelingen

die in het landelijk gebied opgang doen, denk aan subsidies voor het cultuurlandschap en de herbestemming van agrarische bebouwing en erven. Ook kan de LOS een belangrijke rol spelen in het lostrekken en faciliteren van gebiedsinitiatieven waar bijvoorbeeld ook het Fries Programma Landelijk Gebied (FPLG) op inzet.

1.2 Een betrokken gebied

De LOS is opgesteld in opdracht van — en in overleg met — de Local Action Group (LAG) LEADER Zuidoost-Friesland. Dit onder regie van Streekwurk Zuidoost-Friesland. De LAG bestaat uit vertegenwoordigers uit alle lagen van de gemeenschap die in het landelijk gebied actief zijn. Daarnaast kwam de LOS tot stand na een uitgebreid gebiedsproces zodat er sprake is van een breed draagvlak onder stakeholders. Zo hebben ook belangenorganisaties als ELAN en gebiedscoöperatie Zuidoost Friesland, natuurorganisaties, de Friese Milieu Federatie en het Biosintrum bijgedragen aan de totstandkoming van de LOS.

De inhoud en speerpunten van de LOS zijn in het gebied opgehaald en in nauw overleg met de LAG vastgesteld. Inwoners, ondernemers, maatschappelijke organisaties, onderwijs, belangenvertegenwoordigers en overheden dachten tijdens gebiedsbijeenkomsten mee over de gewenste ontwikkeling voor de regio. Ze zijn daarbij op verschillende manieren betrokken om een zo goed en volledig mogelijk beeld te krijgen van de wensen en behoeften.

Gebiedsbijeenkomsten

De afgelopen periode zijn er vier bijeenkomsten georganiseerd, op verspreid in het gebied liggende locaties. Behalve inwoners waren maatschappelijke organisaties, kennisinstellingen, plaatselijke belangen, agrariërs, het jongerenwerk, de cultuursector en regionale ondernemers vertegenwoordigd. Ze brachten ideeën en wensen in, droegen thema's aan en dachten mee over de sociaaleconomische ontwikkeling van het platteland en de transitie die het landelijk gebied dient te ondergaan. Ook werd er gekeken op welk vlak slimme verbindingen en samenwerkingen tot stand kunnen komen. Samen kun je meer dan alleen.

Breed uitgezet

De mogelijkheid tot deelname aan de gebiedsses-sies is zo breed mogelijk via verschillende kana-len gecommuniceerd. We noemen: de regionale huis-aan-huis bladen, sociale media-kanalen, een radio-uitzending en via netwerkpartners als Keunstwurk, Doarpswurk, Sport Fryslân en de gemeenten.

Diepte-interviews

Naast groepsbijeenkomsten zijn er verdiepende interviews gehouden met belangrijke stakeholders in het landelijk gebied. Denk aan vertegenwoordigers van de agrarische sector, belangenorganisaties en gebiedscommissies (waaronder ELAN, Zuidoost-Friesland, Aldeboarn – De Deelen), terreinbeheerders, de provincie, betrokken gemeenten, de Friese Milieu Federatie, het Biosintrum en Living Lab Fryslân. Daarbij is er op een proactieve manier, los van het eigenbelang, meegedacht over de (verbindings)kansen die LEADER de regio kan bieden en de initiatieven die daarvan onderdeel kunnen zijn.

Jongere doelgroep

In samenwerking met de jongerenorganisatie Tienskip is aan 150 jongeren gevraagd wat zij voor de regio zouden willen doen met € 1 miljoen. Ze gaven

daarbij prioriteit aan zeven onderwerpen: behoud van voorzieningen, sport en zorg, natuur, duurzaamheid, landbouw, recreatie en toerisme en sociale activiteiten. Deze onderwerpen zijn terug te vinden in de actielijnen van deze LOS.

Online enquête

Tot slot is er nog een online enquête opgezet, die via social media en door de LAG breed is verspreid onder inwoners en organisaties. Deelnemers die niet aanwezig konden zijn bij de bijeenkomsten zijn uitgenodigd hun wensen en prioriteiten aan te geven via de enquête.

Verwerkt in LOS

Alle input uit de bijeenkomsten, interviews en enquêtes is tegen het licht gehouden en verwerkt in deze LOS, als uitgangspunt voor de gekozen thema's, prioriteiten en het activiteitenoverzicht.

1.3 Status

Deze ontwikkelingsstrategie is opgesteld voor en door de inwoners en organisaties in Zuidoost-Friesland. De Local Action Group fungeert daarbij als aanvragende partij. De LOS Zuidoost-Friesland is vastgesteld door de leden van de LAG. In het document staan de thema's die de regio wil oppakken, vanuit welke visie dat gebeurt, op welke wijze en met welke partijen.

2 Gebied

2.1 De begrenzing

Het werkingsgebied van LEADER in Zuid-oost-Friesland betreft de gemeenten Opsterland, Weststellingwerf, Ooststellingwerf, Heerenveen en Smallerland. De regio telt 188.763 inwoners. De grotere, regionale centra zijn Heerenveen, Drachten, Oosterwolde, Wolvega en Gorredijk. Kernen met een belangrijke (toeristische) functie en positie zijn: Akkrum, Appelscha, Bakkeveen, Beetsterzwaag, Noordwolde, Oudega en Jubbega. Het gebied telt veel kleine kernen. Van de negentig dorpen hebben er achtenzestig minder dan 1500 inwoners¹.

Deze LOS is toegespitst op de ontwikkeling van het landelijk gebied. De grotere plaatsen Heerenveen (31.099 inwoners) en Drachten (45.085) zijn daarom niet meegenomen. De LOS stimuleert wel de verbinding tussen stad en platteland.

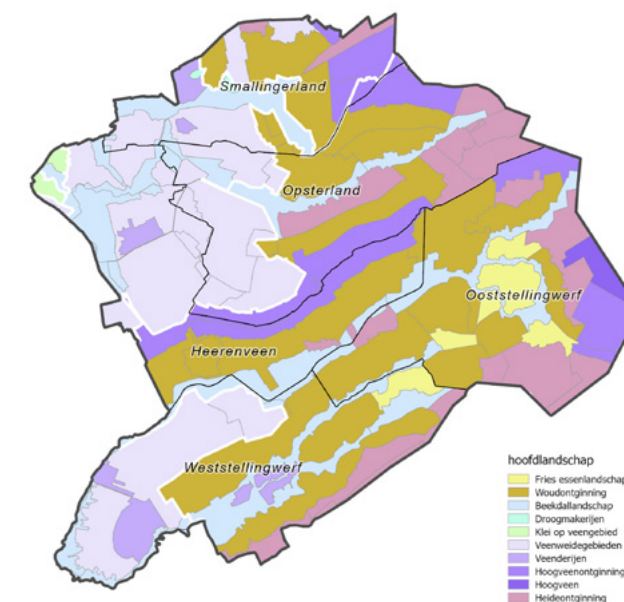
2.2 Een gevarieerd landschap

Het verhaal van Zuidoost-Friesland is het verhaal van de beekdalen, de arme zandgronden en van het veen en de vaarten die zo'n belangrijke rol speelden in de ontwikkeling van het gebied. Maar ook het verhaal van het cultureel erfgoed, de prominent aanwezige agrarische sector en de rijke bewonings-geschiedenis.

Het gebied werd in de ijs tijden gevormd toen het landijs diepe kerven in de bodem schuurde. Dit legde de basis voor de beekdalen van de Lende, de Tsjonger en het Koningsdiep als belangrijke levensaders van deze regio. Geologisch gezien ligt het gebied op de uitlopers van het Drents Plateau dat in noordwestelijke richting afloopt en overgaat in zowel de laag gelegen veengronden als de kleigronden van Noordoost-Friesland. Deze geleidelijke overgangen maken dat de regio gekenmerkt wordt door verschillende landschappen, talen en culturen².

Karakteristieken

Zo kent Zuidoost-Friesland een bijzonder afwisselend en waardevol landschap, onder te verdelen in zeven karakteristieke landschapstypen: woudontginningen, heideontginningen, essenlandschap, landgoederenland-schap, laagveenontginningen, hoogveenontginningen en beekdalen³. Elk met hun eigen karakteristieke natuur- en



Figuur 1: Werkingsgebied LEADER regio Zuidoost-Friesland

cultuurwaarden en bewoningsgeschiedenis. Zo wijken landschap en bewoningspatroon van de bovenloop van de Tsjonger en de Lende – waar we behalve bossen ook zandverstuivingen en esdorpen aantreffen – sterk af van die van de beekdalen met hun vele wegdorpen.

De veenaafgravingen drukten de afgelopen eeuwen hun stempel op de ontwikkeling en bevolkingssamen-stelling van een groot deel van het gebied. Daarom verdienen ze, met de hieraan gerelateerde agrarische ontwikkeling, speciale aandacht.

Turfwinning, ontginning en vervening vormden de voorlaatste eeuwen het landschap, de cultuur en de mindset van inwoners van Zuidoost-Friesland. De flore-rende economie en de rijkdom van de Gouden Eeuw en de 18e eeuw – met name in Holland – waren mede geba-seerd op de turfwinning 'in de Wouden'. De herinrichting van het landschap kreeg daarmee even geleidelijk als ingrijpend vorm.

2.3 Invloed vervening op maatschappij en landschap

De eerste, meer omvangrijke veenaafgravingen dateren van de 16e eeuw⁴. Maar met name medio 18e en eind 19e eeuw nam de vraag naar de kostbare brandstof, 'het bruine goud', zodanig toe dat groot-



schalige exploitatie op gang kwam. De ontginnin- gen zorgden in het van oudsher arme, dunbevolkte gebied voor werkgelegenheid en een toestroom van ondernemers en arbeiders. Allen op zoek naar een betere toekomst.

Het gebied kende in die tijd een enorme dynamiek. Het aantal nederzettingen, met name op kruispunten van vaarwegen, nam toe. Evenals het aantal landgoederen rond Beetsterzwaag en Oranjewoud, waar onder andere de rijke veenbazen zich vestigden. In die jaren ontwikkelden de aan belangrijke (gegraven) waterwegen gelegen nederzettingen Heerenveen, Gorredijk, Noordwolde, Oosterwolde en Drachten zich tot de regionale centra die ze ook tegenwoordig zijn.

Maatschappelijke ontwikkeling

Toen de turfwinning eind 19e eeuw door de opkomst van andere brandstoffen tot stilstand kwam, leidde dat – tezamen met de landbouwcrisis van begin 20e eeuw – tot grote werkloosheid en armoede onder de vele land- en seizoenarbeiders. Rond 1900 ontstond er een beweging vol van politieke agitatie, actie en culturele en maatschappelijke initiatieven. Het socialisme bloeide op, met aandacht voor zelfontplooiing, samenwerking, toeneel en muziek. Hoewel de problemen groot waren, namen men het heft in eigen handen en streefde men vol idealisme naar een betere wereld. De arme streek ontwikkelde zich tot voortrekker in socialisme en emancipatie.

De zelfredzaamheid was groot en van de overheid werd weinig verwacht. Zelfredzaamheid⁵ en eigen regie zijn nog steeds typerend voor de inwoners van het gebied (92% ervaart voldoende eigen regie⁶). Dit komt onder meer tot uiting in de strijd bare, onafhankelijke, eigenzinnige en ondernemende houding die het gros van de inwoners typeert. Evenals het ondernemerschap, de sterke gemeenschapszin en het samen de handen uit de mouwen steken.

*De energie en dynamiek die ten tijde van de verve-
ning ontstond, vinden we ook nu nog terug in het
gebied. Die gaan we inzetten voor de transities die
komende decennia plaatsvinden. Transities waar
deze LOS een belangrijke bijdrage aan kan leveren*

Sporen in het landschap

De vervening liet sporen na in het landschap. Voor het vervoer werden talrijke (dwars)wijken en vaarten gegraven. De ontginning van het overwegend natte veenlandschap leidde tot het in cultuur brengen van

agrarische gronden. Tevens ontstonden op de ver-
veende, braakliggende zandgronden heidevelden en
zandverstuivingen. Op de landgoederen werden parken
aangelegd en grootgrondbezitters legden tijdens de
landbouwcrisis productiebossen aan rond o.a. Beetster-
zwaag, Oranjewoud en Bakkeveen.

Op te natte, slecht bereikbare of te onvruchtbare
gronden kreeg de natuur vrij spel en ontstonden moe-
rassen, meertjes en natuurgebieden. We noemen De
Deelen, Rottige Meente en de Alde Feanen.

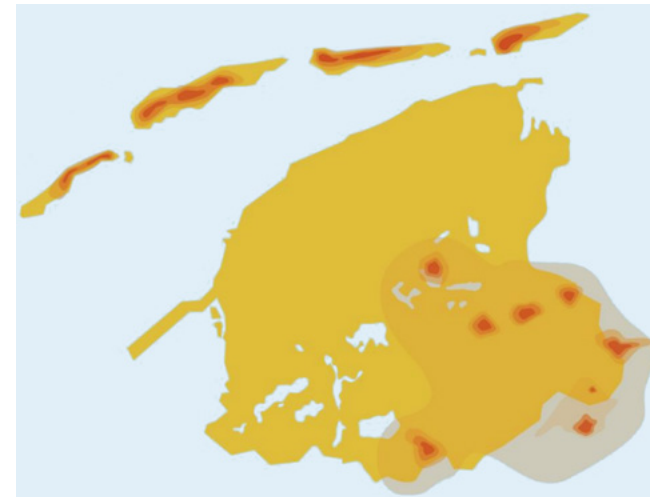
Tegenwoordig worden deze natte (natuur)gebieden
bedreigd door verdroging. Veroorzaakt door perioden
van weinig regenval en doordat het water dat wel valt
onvoldoende kan worden vastgehouden.

2.4 Agrarisch gebied

**Het platteland van Zuidoost-Friesland is groten-
deels door boeren in cultuur gebracht, ontwikkeld en
onderhouden. Van de kleine keuterboertjes in de 19e
eeuw op de arme zandgronden tot de over de regio
verspreide grote boerenbedrijven die ontstonden in
de loop van de 20e eeuw. Vandaag de dag is drie-
kwart van het grondgebied in Zuidoost-Friesland in
bezit van en/of in onderhoud bij agrariërs. Dit is meer
dan het Friese gemiddelde.**

Begin 20e eeuw bestond een kwart van de bodem
in de Zuidoosthoek nog uit zogenaamde woeste gron-
den – overwegend moerassen, heidevelden en zandver-
stuivingen. Dat duurde niet lang. Toen begin jaren 50 de
voedselprijzen stegen, de Nederlandse bevolking snel
toenam en de kunstmest haar intrede deed, werden ook
deze gronden gecultiveerd. Ook de werkloosheid en ar-
moede – na het staken van de vervening (zie 2.3) – in het
gebied problematisch waren. Zuidoost-Friesland werd
tot na de Tweede Wereldoorlog niet zonder reden gezien
als een arm en achtergebleven gebied met een overwe-
gend laag opleidingsniveau. Er moest iets gebeuren.

De overheid stimuleerde de economie door indus-
triële kernen aan te wijzen en het vestigingsklimaat te
verbeteren. Met de komst en groei van grotere bedrijven
en industrieën (in Heerenveen en Drachten) en de bloei
van handel en ambachten in de middelgrote plaatsen
(Gorredijk, Wolvega en Oosterwolde) haalde de regio
haar achterstand gestaag in. Op het platteland zorgde
met name de landbouw voor de nodige economische
vooruitgang die resulteerde in een beter woon- en leef-
klimaat. Zo is het tegenwoordig dan ook goed wonen en



Figuur 2: Kaart van Friesland – Overzicht Friese Natura 2000-gebieden.

Zeven van de elf Friese Natura 2000-gebieden liggen in de regio Zuid-
oost-Friesland¹⁸. Dit onderstreept de urgentie om in deze regio met de
LEADER-aanpak stappen te zetten in de transitie van het landelijk gebied

werken in de regio.

Keerzijde van de economische voorspoed is de ver-
schraling van natuur en landschap die – net als in andere
landsdelen – de afgelopen decennia in Zuidoost-Fries-
land aan het licht trad. De intensivering van de landbouw,
ruilverkavelingen en ook de normalisatie van natuurlijke
waterlopen tasten de natuurlijke rijkdom van het gebied
aan. Tel daar de huidige problemen met stikstof, klimaat-
verandering en de achteruitgang in biodiversiteit bij op
en het wordt duidelijk dat het zo niet langer kan. Zo zorgt
klimaatverandering er bijvoorbeeld voor dat vooral de
hogere zandgronden kampen met droogte, versterkt
door de afspoeling naar het lage midden waar de grond-
waterstand kunstmatig laag wordt gehouden.

De opgaven waar het landelijk gebied mee kampt,
worden inmiddels alom erkend en komend decennium
met o.m. het FPLG gebiedsgericht aangepakt. Daarbij
moet men rekening houden met de agrarische sector
als grootste bezitter en beheerder van het landschap.
Een gezonde toekomst zonder deze sector is in Zuid-
oost-Friesland ondenkbaar. Daarvoor is het wel nodig dat
er anders, meer duurzaam, landbouw wordt bedreven

en volhoudbare verdienmodellen worden ontwikkeld.
Hierin kan LEADER de komende jaren een sleutelrol
spelen. Net zo goed als in de transitie van het voormalige
energielandschap – gestoeld op turf – naar het nieuwe,
waarin de productie van hernieuwbare energie – zowel
letterlijk als figuurlijk – in Zuidoost-Friesland zal plaats-
vinden.

2.5 Gebiedsanalyse

Op basis van de gegevens uit gebiedsbijeenkom-
sten, interviews, online enquête en documentonderzoek
zijn de sterke en zwakke punten benoemd alsook de
kansen en bedreigingen⁷.

→ **Sterk**

Woon- en leefklimaat

De kwaliteit van het woon- en leefklimaat wordt in de
regio als goed ervaren. Dit dankzij een verscheidenheid
aan factoren. Variërend van de grote gemeenschapszin,
de aantrekkelijkheid van het landschap en het gevoel van
veiligheid tot de rijke cultuurhistorie en de strategische
ligging, met goede bereikbaarheid over weg, water en
spoor. Onderzoek van het Fries Planbureau laat zien dat
de meeste inwoners tevreden zijn met hun leven (87%)
en de mate waarin ze dat zelf kunnen vormgeven (97%)⁸.

Zeker in de kleine(re) dorpen is er nog sprake van
grote onderlinge verbondenheid – ook door de familie-
verbanden – en een gevoel van veiligheid. De onderlinge
betrokkenheid – en de eerder gememoreerde grote mate
van zelfredzaamheid – zien we terug in talrijke initiatieven
van onderop, waaronder de regionale gebiedsprocessen
zoals die plaatsvinden rond het Koningsdiep, Aldeboarn
– De Deelen en Van Oordt's Mersken. Ook de centrale
ligging en de over het algemeen uitstekende verbindin-
gen (A7, A32, N381, treinspoor⁹) met de grotere kernen
en hun zorgvoorzieningen (Heerenveen, Drachten),
dragen bij aan het prettige woon- en leefklimaat. Het-
zelfde geldt voor de rijke cultuur(historie) die onder meer
wordt verbeeld en beleefd in talrijke, lokaal georgani-
seerde muziek- en theatervoorstellingen. Bovendien telt
Zuidoost-Friesland maar liefst dertien musea, waaronder
grotere in Oranjewoud (Belvédère) en Museum Drachten

¹⁸ Als mogelijke toekomstige ontwikkelingen noemen we de Lelylijn. De beoogde, nieuwe spoorverbinding tussen het Noorden (Groningen en Leeuwarden) en Lelystad. Met de Lelylijn komt er voor reizigers een betere verbinding tussen het Noorden en de Randstad, maar ook met het Noorden van Duitsland en Scandinavië. De precieze route ligt nog niet vast, maar loopt voor een groot deel door de regio Zuidoost. Op de route komen tussenstations, wat mogelijkheden biedt voor ontsluiting van de regio.

(Dr888). Maar bijvoorbeeld ook het Vlechtmuseum, It Damshûs, Museum Opsterland en Museum Heerenveen zijn belangrijke, regionale cultuurdragers.

Landschap

Het zal ook niemand verwonderen dat de aantrekkelijkheid en diversiteit van het landschap een belangrijke bron is van het positief ervaren woon- en leefklimaat⁹. Zoals eerder genoemd, herbergt de regio een grote diversiteit aan landschappen. Variërend van bossen, heidevelden, zandverstuivingen en moerassen tot meren, boerenland, polders, beekdalen en landgoederen. Zonder uitputtend te willen zijn noemen we Nationaal Park Drents-Friese Wold, Nationaal Park De Alde Feanen, het Fochteloërveen, de Rottige Meente en de beekdalen van het Koningsdiep en de Lendevallei. De aantrekkelijkheid van het gebied wordt niet alleen gewaardeerd door de inwoners, maar ook door bezoekers. Toeristen roemen de rust, de ruimte en de natuur in de regio. Er ligt ook een uitgebreid netwerk van wandel- en fietspaden die door initiatieven van onderop (bijv. door initiatieven gericht op natuur en cultuur) een kwaliteitsslag kan maken. Niet zonder reden liggen er grote kansen voor de gastvrijheidssector om zich, in kwalitatieve zin, de komende jaren verder te ontwikkelen.

Werkgelegenheid

De werkgelegenheid in de regio wordt voor een belangrijk deel bepaald door de sectoren Zorg, Handel en Industrie (zie figuur 3). Daarbij dragen sociale werkplaatsen bij aan een inclusieve arbeidsmarkt.

Wat opvalt is dat het aandeel van de industrie in de regionale werkgelegenheid (15%) ver boven het provinciale en landelijke gemiddelde ligt. Bovendien groeit de

werkgelegenheid in deze sector sinds 2005 sneller dan in de rest van Nederland¹⁰.

Uit onderzoek van het Planbureau Fryslân (2022) blijkt een relatief groot aandeel van de landbouwsector in de werkgelegenheid vergeleken met het Nederlands gemiddelde (zie ook figuur 3). Een beeld dat past bij het landelijk karakter van de regio waar maar liefst 75% van het grondoppervlak in agrarisch gebruik is¹¹. Ter vergelijking: landelijk wordt 54% van het grondoppervlak voor landbouw benut. Het belang van deze sector mag dan ook niet worden onderschat. Zowel economisch, maatschappelijk als qua beheer van het landschap.

→ **Zwak**

Demografische ontwikkeling

Is dan alles koek en ei? Nee, net als veel plattelandsgebieden kampt ook Zuidoost-Friesland met een on-evenredige demografische ontwikkeling. De regio staat te boek als een anticipeerregio voor bevolkingskrimp¹². Het aantal inwoners neemt af en jongeren trekken weg, onder meer door een gebrek aan passende woonruimte en een afkalvend voorzieningenniveau. Bovendien is er sprake van zogenaamde dubbele vergrijzing: het aantal ouderen neemt toe, evenals de gemiddelde leeftijd. Inwoners van Zuidoost-Friesland hebben gemiddeld ook een lager opleidingsniveau en inkomen dan in Fryslân en Nederland. Met name de demografische ontwikkeling baart de regio zorgen. Het wegtrekken van jongeren – die elders gaan studeren of werken – zorgt voor onbalans in de bevolkingssamenstelling. Waardoor bijvoorbeeld het voorzieningenniveau – zeker in de kleinere kernen – onder druk komt te staan. Hetzelfde geldt voor het aanbod van vrijwilligers, waaronder mantelzorgers waar meer en

meer een beroep op wordt gedaan vanuit zowel de overheid als de vergrijzende populatie. De problematiek van het teruglopende voorzieningenniveau treft met name de dorpen tot 500 inwoners. Hoewel de bereikbaarheid van bovenregionale (zorg)voorzieningen goed is, is dat de belangrijkste verhuisredenen in de dorpen.

Eenzaamheid

Zorgwekkend is ook de hoge mate van eenzaamheid onder de bevolking. Zo voelt maar liefst veertig procent zich in wisselende mate eenzaam. En dan hebben we het niet alleen over ouderen, maar ook over jongeren in de leeftijdscategorie 18-35 jaar¹³. Het contact met familie, vrienden en burens is verminderd. Terwijl inwoners graag deel uitmaken van een groep, ervaringen willen delen en bij anderen willen kunnen aankloppen voor steun¹⁴.

Voorzieningenniveau

Behoud van het voorzieningenniveau (zorg, sport, winkels, scholen, culturele en maatschappelijke voorzieningen, etc.) is dan ook een belangrijke opgave voor de komende jaren. Om jongeren en jonge gezinnen vast te houden en de bevolkingsdaling een halt toe te roepen.

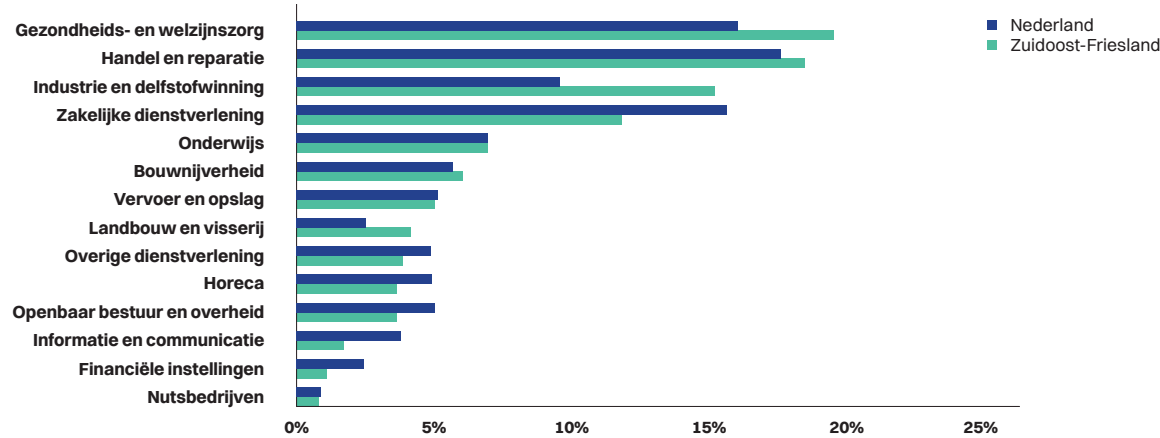
Dit geldt overigens niet alleen voor de kleine kernen, maar ook voor de grotere, waar faillissementen en leegstand – mede door de coronacrisis en gemeentelijke

bezuinigingen – een bedreiging vormen voor zowel het voorzieningenniveau als de werkgelegenheid. Tel daarbij op dat de gemiddelde afstand tot voorzieningen in de regio toch al groter is dan in de rest van Friesland¹⁵. Ook biedt het OV een gebrekkige ontsluiting waardoor de bereikbaarheid van voorzieningen daalt.

Natuur en landbouw

Natuur en landbouw staan voor belangrijke uitdagingen, waaronder de stikstofproblematiek, klimaatverandering, bodemdaling en het herstel van bodemvruchtbaarheid en biodiversiteit. Opgaven die ook elders spelen, maar in sterke mate in deze regio, met zijn prominent aanwezige agrarische sector en vele kwetsbare natuurgebieden. Een en ander wordt versterkt door onduidelijke regelgeving die leidt tot minder vertrouwen in de overheid en onzekerheid over de volhoudbaarheid van zowel het natuurbeheer als de agrarische bedrijfsvoering.

Driekwart van het oppervlak van de regio is in agrarisch gebruik. Daarnaast kent de regio, zoals eerder beschreven, tal van kwetsbare landschappen en natuurgebieden. Om een en ander in goede banen te leiden zal de agrarische bedrijfsvoering hoe dan ook meer afgestemd moeten worden op natuur- en landschapsherstel, het verbeteren van de bodem- en waterkwaliteit en de beschikbaarheid van water. Net zo goed als op het



Figuur 3: Aandeel banen per sector in Nederland en Zuidoost-Friesland

Sichting Sociaal en Vitaal, Nieuwehorne



herstel van de biodiversiteit, die ook belangrijk is voor de voedselvoorziening.

Profiel

Waar de noordelijke klei, het lage midden en het merengebied een duidelijk profiel hebben, ontbreekt dat in Zuidoost-Friesland. De uitgestrekte regio geeft allerlei verschillen te zien, ook op het gebied van (ontstaans) geschiedenis en culturele bagage. Denk alleen al aan de Stellingwerven die een eigen streektaal hebben. Maar ook aan het verschil in beleving en gebruik tussen de beekdalen en de polders, de bossen en de landgoederen. Dat maakt het lastig om van een duidelijk profiel te spreken en Zuidoost-Friesland ook onder één noemer toeristisch te vermarkten.

→ Kansen

Natuur en landbouw

De transities in het landelijk gebied, zoals hiervoor benoemd, bieden ook kansen. Bijvoorbeeld voor het integreren van natuur, landbouw en landschapsbeheer binnen regeneratieve landbouwmethoden. Daarvoor is het nodig om nieuwe verdienmodellen te ontwikkelen waarin duurzaam bodem- en watergebruik samengaat met bijvoorbeeld innovatie, digitalisering en betaalde groen-blauwe diensten.

Op een aantal plekken in de regio wordt er, binnen gebiedsopgaven en -collectieven, al intensief samengewerkt aan het zoveel mogelijk integreren en gezamenlijk aanpakken van de verschillende opgaven. Dat gebeurt bijvoorbeeld in de Hegewarren, de Lendevallei en het Koningsdiep. Zo wordt er onder meer proefgedraaid met verhoogde grondwaterstanden, natte teelten, natuurinclusieve landbouw en bijvoorbeeld het hermeanderen van rivieren om water langer vast te kunnen houden.

In het kader van het FPLG zullen er komende decennia meer gebiedsgerichte activiteiten van onderop plaatsvinden. LEADER kan hierin een belangrijke, stimulerende en initiërende rol spelen. Gericht op het behoud van zowel de agrarische sector als het waardevolle landschap en met inzet van zowel innovatie als initiatieven vanuit de Mienskip.

De agrarische sector kan op verschillende manieren anticiperen op de transitie-opgaven. Bijvoorbeeld door bij te dragen aan de winning van duurzame energie (zonnedaken, mono-vergisting, groen gas), door de aanleg van (voedsel)bos en door te voorzien in waterberging. Bij

voorkeur in samenwerkingsverbanden als gebiedscoöperaties en met behoud van een rendabele bedrijfsvoering, waarin nieuwe, volhoudbare verdienmodellen een plek moeten vinden en krijgen. Ook hierin kan LEADER een rol gaan spelen, met als inzet dat overheden, kennisinstellingen, agrariërs en maatschappelijke organisaties integraal samenwerken aan een nieuwe en betere toekomst van het gebied.

De verwachting is dat er agrarische bedrijfsgebouwen vrijkomen. Dat biedt kansen voor herbestemming van cultureel erfgoed, nieuwe woon- en zorgvormen en activiteiten op het gebied van recreatie en toerisme. Het verbinden van de rijke cultuurhistorie en het landschap van Zuidoost-Friesland, met aangrenzend het Drentse landschap en de Friese Meren, biedt ook de gastvrijheidssector volop kansen om zich verder te ontwikkelen. Wat niet alleen zorgt voor werkgelegenheid, maar ook bijdraagt aan de instandhouding van het voorzieningen-niveau.

Biobased economie

Kansen op extra werkgelegenheid liggen er ook in de biobased economie. Denk aan de toepassing van bosbouw en (natte) teelten als uitgangsmateriaal voor circulair bouwen. Zuidoost-Friesland kent in het Ecomunitypark een uniek bedrijventerrein, met bedrijven en kenniscentra die de overgang naar een circulaire economie stimuleren.

Zorg en ontmoeten

Dubbele vergrijzing in de dorpen, in combinatie met een afnemend mantelzorgpotentieel, levert een nieuwe maatschappelijke opgave op. Dit biedt kansen voor het ontplooiën van zorginitiatieven. De jongere doelgroep (zie gebiedsbijeenkomst, H1) ziet meer in een preventieve aanpak met gezonde voeding, sporten en bewegen. Ook een ruimer aanbod van gemeenschappelijke ruimten en het stimuleren van ontmoetingen draagt bij aan het voorkomen van problemen met, en eenzaamheid onder, jongeren. Er is draagvlak voor een inclusieve regio waarin iedereen mee mag en kan doen.

→ Bedreigingen

Transities

De regio heeft, zoals eerder benoemd, te maken met een aantal bedreigingen die van invloed (kunnen) zijn op de economische en maatschappelijke ontwikkeling. Denk daarbij niet alleen aan eerder benoemde transitie-opgaven (landbouw, water, stikstof, bodem, CO₂, biodi-

versiteit), maar ook aan de toekomstige positie van de landbouw en de achteruitgang van het landelijk gebied en het woon- en leefklimaat.

In het licht van de klimaatverandering is het op termijn nodig om meer ruimte voor water te creëren. Ruimte om water te kunnen bergen in natte tijden, maar ook ruimte om water in droge perioden beschikbaar te hebben. Een hogere grondwaterstand in de veenweiden is nodig om CO₂-uitstoot en het verzakken van infrastructuur en gebouwen tegen te gaan. Niet zonder reden zijn water en bodem inmiddels sturend bij ruimtelijke opgaven¹⁶.

Openbare ruimte

Ook de achteruitgang van het landelijk gebied en de openbare ruimte wordt in Zuidoost-Friesland als bedreigend ervaren. Daarbij neemt het gevoel van onveiligheid toe. Ondermijnende criminaliteit speelt in toenemende mate een rol in leegstaande bedrijfsgebouwen, stallen en loodsen.

Energiearmoede

Ook is er in toenemende mate sprake van energiearmoede. De regio telt relatief veel oudere, slecht geïsoleerde woningen en weinig mogelijkheden om in verduurzaming te investeren. Er is veel particulier woningbezit, inkomens zijn relatief laag en investeringen in energiebesparende maatregelen blijven achterwege.

Werkgelegenheid

Als we kijken naar de arbeidsmarkt, dan is er veel werkgelegenheid in de maakindustrie, die vooral gebruik maakt van praktisch geschoold personeel¹⁷.

Vitaliteit

De vitaliteit en aantrekkelijkheid van met name de kleinere dorpen gaat achteruit. Het aantal voorzieningen en de afstand tot voorzieningen nemen toe. Er is sprake van leegstand en er zijn geen of bijna geen ontmoetingsplekken, banken en scholen. Dit verstoort een gelijkmatige bevolkingsontwikkeling en het doet afbreuk aan de sociale cohesie binnen gemeenschappen die meer dan in grotere kernen en steden op elkaar aangewezen zijn. Ook kan het de horizontale polarisatie versterken. Zorgelijk zijn ook de vervoersarmoede en de toenemende zorgvraag die maken dat men niet zonder bezorgdiensten, zorg aan huis en mobiele en digitale voorzieningen kan.

Naast de toenemende horizontale polarisatie tussen groepen in de samenleving is er ook de dreiging van

verticale polarisatie tussen de overheid en de burger. LEADER kan een belangrijke bijdrage leveren aan het bestrijden van deze polarisatie, door integrale samenwerking te stimuleren.

2.6 Ontwikkelperspectief

De prioritering van thema's weerspiegelt de uitkomsten van de gebiedsbijeenkomsten, diepte-interviews, de online enquête en de LAG-bijeenkomsten.

→ Wat wil de regio met inzet van LEADER bereiken?

Toekomstbestendig inrichten van het landelijk gebied

De regio toekomstbestendig inrichten vraagt een bijdrage van alle partijen. Samenwerken is een voorwaarde voor de transitie naar een natuurinclusieve/ duurzame vorm van landschapsbeheer en -gebruik. Er is behoefte aan structurele verandering van de agrarische sector. Door nieuwe verdienmodellen en technologische innovatie. Ook is er behoefte aan kennis en middelen om innovaties in te bedden in de bedrijfsvoering. Dit kan de transitie versnellen.

Er lopen op dit moment in Zuidoost-Friesland meerdere pilots waarbij mono-mestvergisters worden verbonden met een biogasleiding. Zestien boeren doen mee. Dit zorgt voor stikstofreductie en productie van duurzaam gas voor het verwarmen van woningen. Door samenwerking en kennis delen kan deze innovatie doorontwikkeld en breder toegepast worden. Schaalgrootte is nodig om voldoende te produceren, een gezamenlijke aanpak en afstemming helpen daarbij.

Sociale cohesie stimuleren en voorzieningen-niveau op peil brengen en houden

De toenemende zorgvraag, eenzaamheid en daling van het aantal jongeren en vrijwilligers vereisen inspanningen om de leefbaarheid en sociale cohesie in met name de kleine(re) kernen in stand te houden. Temeer daar de bereikbaarheid met het OV te wensen overlaat. Behoud van het voorzieningenniveau speelt hierbij een belangrijke rol. Denk daarbij niet alleen aan fysieke voorzieningen als winkels en sportfaciliteiten, maar ook aan behoud van zorg- en welzijnsvoorzieningen, het vrijwilligerswerk en het verenigingsleven. Ook activiteiten op het gebied van

kunst en cultuur vergroten de leefbaarheid, binding en sociale samenhang. LEADER kan dergelijke initiatieven, die meestal van onderop komen, initiëren en ondersteunen. Niet alleen met financiële middelen, maar ook door initiatieven te begeleiden en verbinden.

Het Nij Talint Orkest is een initiatief van muziekverenigingen om inwoners (jong, oud, ervaren, niet ervaren) kennis te laten maken met muziek in combinatie met sociale verbinding. Samen spelen, leren, ontspannen en genieten. Dit initiatief is een waardevolle toevoeging op het gebied van sociale cohesie, inclusie en het tegengaan van eenzaamheid. Door LEADER zouden meer van dit soort initiatieven vanuit een kunst- en cultuur-perspectief van start kunnen gaan.

Vanuit de gebiedssessies komt een sterke wens tot (meer) verbinding naar voren: ieder dorp een ontmoetingsruimte! Men signaleert veel losstaande eilandjes. Net zo goed als een beperkte opkomst tijdens burendagen. Men zoekt initiatieven die de onderlinge betrokkenheid (kunnen) vergroten. Er moet een netwerk ontstaan dat het gesprek op gang brengt. Want, zo blijkt uit de gebiedsbijeenkomsten, het bevorderen van activiteiten en eigenaarschap begint bij persoonlijk contact. De LAG wil dit ondersteunen door structureel (thema)bijeenkomsten te organiseren en partijen (inwoners, ondernemers en overheid) bij elkaar te brengen. Voorbeelden die vanuit de gebiedsbijeenkomsten zijn aangedragen: (jeugd)burgerberaden en dialoogsessies.

LEADER biedt perspectief voor de plattelandsontwikkeling in Zuidoost-Friesland. De hoogste urgentie ligt bij Doel H (S08): Ontwikkeling in plattelandsgebieden. LEADER kan bijdragen aan de sociaaleconomische ontwikkeling van het gebied en een toekomstbestendige ontwikkeling van de landbouwsector.

→ Doelen LEADER 2023-2027 – Nationaal Strategisch Plan (NSP)

- Doel H (S08): Ontwikkeling in plattelandsgebieden
- Doel J (XCO): Bevorderen van kennis, innovatie en digitalisering in de landbouw en in plattelandsgebieden
- Doel F (S06): Bescherming van de biodiversiteit
- Doel E (S05): Efficiënt beheer van natuurlijke hulpbronnen

- Doel D (S04): Bevorderen duurzame energie, lucht-, bodem- en waterkwaliteit

De onderwerpen die uit de gebiedsanalyse naar voren komen sluiten aan bij need 23: Aantrekkelijker platteland voor wonen en recreëren en need 24: Aantrekkelijker ondernemers- en werkklimaat. Uit de SWOT, de gebiedsbijeenkomsten, interviews en de online enquête blijkt dat de meeste onbenutte kansen liggen binnen de 'groen-blauwe' thema's ('Overige Needs'). We herkennen specifiek de needs (in volgorde van prioritering):

- N.18: Toename en herstel van biodiversiteit
- N.19: Behoud en herstel van (cultuur) landschappen
- N.14: Opwekken duurzame energie en energiebesparing
- N.12: Klimaatmitigatie: lagere broeikasgasemissies en grotere koolstofvastlegging
- N.16: Versterkte natuurlijke weerbaarheid en waterbergend vermogen landbouwbodems
- N.13: Klimaatadaptatie: lagere ecologische en economische schade en waterkwantiteit
- N.17: Betere luchtkwaliteit: minder emissies van broeikasgassen, geurstoffen en fijnstof
- N.25: Versterkte bio-economie

2.7 Analyse krachtenveld

In Zuidoost-Friesland zijn verschillende organisaties en samenwerkingsverbanden actief die de leefbaarheid en brede welvaart in de regio willen versterken. Provincie, Wetterskip Fryslân en gemeenten dragen vanuit coalitieakkoorden bij aan de doelen van LEADER gericht op het versterken van brede welvaart en een toekomstbestendige ontwikkeling van het platteland. De waarde van het bundelen van krachten wordt daarbij onderkend, wat terugkomt in de huidige samenwerking.

In de Regiodeal Zuidoost-Friesland werken de gemeenten, Wetterskip Fryslân en de provincie Fryslân samen aan 'een sterke en unieke regio met toekomstkracht'. Samen met het Rijk investeren ze in de periode 2020-2024 meer dan € 30 miljoen in de regio. De Regiodeal kent een programma met twee pijlers: vitale kernen en een veerkrachtig landschap. De inhoud van de Regiodeal ligt voor de komende jaren vast in de uitvoering van vijftientig vooraf vastgestelde projecten. In deze projecten zijn weinig mogelijkheden voor aanpassingen in de projecten zelf/ van initiatieven van onderop.

Het LEADER-programma biedt juist de mogelijkheid om vraaggericht projecten van onderop te steunen om daarmee de zelfredzaamheid van het gebied als kracht maximaal te In benutten.

Bovendien loopt de Regiodeal in 2024 af. Regionale overheden hebben uitgesproken dat ze de samenwerking willen voortzetten en verkennen nu op welke thema's ze dat willen doen. Eerste gedachte is om prioriteit te geven aan de sociaaleconomische ontwikkeling van de regio. Mede daarom legt de LAG, in deze ontwikkelingsstrategie, meer nadruk op het stimuleren van initiatieven op het gebied van toekomstbestendige landbouw en landschap- en natuurbeheer.

In 2021 is de Gebiedscoöperatie Zuidoost Friesland vanuit het gebied opgericht. Dit brede samenwerkingsverband van (op dit moment) natuur- en landschapsorganisaties zet zich in voor de leefbaarheid van de regio, de versterking van natuur en landschap, duurzame landbouw en een gezonde regionale economie. Versterking van de sociale cohesie, de biodiversiteit en het ondernemerschap staan centraal in de activiteiten die de gebiedscoöperatie ontplooit. De coöperatie is nog in ontwikkeling. Het LEADER-programma biedt kansen om daarbij projecten te financieren en (verdere) samenwerking te faciliteren.

Naast samenwerkingsverbanden met een integraal regionaal programma, zijn diverse organisaties sectoraal actief:

- Toerisme en recreatie: Regiomarketing Zuidoost-Friesland met o.a. de campagne 'Het andere Friesland'
- Landbouw: o.a. afdelingen van LTO, ELAN, Agrarische Natuurverenigingen Zuidoost-Friesland
- Natuur en landschap: o.a. It Fryske Gea, Natuurmonumenten, Staatsbosbeheer, Landschapsbeheer Friesland, NP De Alde Feanen, Nationaal Park Drents Friese Wold.
- Kunst en Cultuur: Keunstwurk, Arcadia
- Bedrijfsleven: diverse ondernemersverenigingen
- Kennisinstellingen: onder meer onderwijsinstellingen, Living Lab en Biosintrum

Veel van deze organisaties en samenwerkingsverbanden zijn betrokken bij het opstellen van deze LOS. Een lijst van alle organisaties is opgenomen in bijlage 2.

Zoals eerder aan de orde kwam, ligt er in Zuid-oost-Friesland een grote opgave in het aanpakken van de klimaatverandering, stikstofproblematiek en het herstel van natuur, biodiversiteit en waterkwaliteit. In de regio ligt het merendeel van de stikstofgevoelige natuurgebieden van Fryslân. In het veenweidegebied speelt de reductie van broeikasgassen, met name van CO₂. Het Nationaal Programma Landelijk Gebied biedt de landelijke kaders en doelstellingen om de verschillende opgaven, zo veel mogelijk integraal en gebiedsgericht, aan te pakken. De provincie Fryslân is als gebiedsautoriteit verantwoordelijk voor de provinciale uitwerking.

In het Fries Programma Landelijk Gebied (FPLG) legt de provincie, samen met de Mienskip, vast hoe ze de doelen voor natuur, stikstof, water en klimaat gaat halen. In de Alde Feanen, Aldeboarn - De Deelen, Van Oordt's Mersken, het Koningsdiep en Beekdal de Lende zijn al gebiedscommissies actief. Elders wordt een gebiedsgerichte aanpak opgezet. Het FPLG is vooral een van bovenaf opgelegd programma. De LAG wil het LEADER-programma inzetten om juist lokale initiatieven van onderop te stimuleren en eigen regie mogelijk te maken. Het programma biedt ook de mogelijkheid om belangrijke verbindingen te leggen en (gevoelde) tegenstellingen op te heffen.

Samenvattend: Via LEADER wil de LAG samenwerking tussen o.a. genoemde partijen stimuleren, partijen verbinden en concrete projecten van onderop (mede) financieren en mogelijk maken.

Toekomstmuziek

In 2033 maakt de LAG een tour langs de vele LEADER-projecten. Onderweg roemen ze het nog steeds gevarieerde landschap, maar noemen het nu niet meer kwetsbaar, maar duurzaam en klaar voor de toekomst.

3 Strategie en doelen

De regio Zuidoost-Friesland staat de komende jaren voor urgente opgaven in het aanpakken van de klimaat-verandering, stikstofproblematiek en herstel van natuur, biodiversiteit en waterkwaliteit. Ook liggen er uitdagingen in het leefbaar houden van het platteland. Tegelijkertijd heeft de LAG, op basis van de gevoerde gesprekken met stakeholders en de opbrengsten van de gebiedsbijeenkomsten, genoeg munitie vergaard om deze opgaven te lijf te gaan. LEADER is bij uitstek geschikt om deze initiatieven te ondersteunen en verder te brengen.

3.1 Strategie

Zoals uit onder meer de krachtenveldanalyse uit paragraaf 2.7 blijkt, werken de verschillende overheden en andere stakeholders in verschillende programma's en samenwerkingsverbanden aan het behouden en bevorderen van de Brede Welvaart in de regio Zuidoost-Friesland. Deze opgaven sluiten aan bij de doelstellingen uit het LEADER-programma. De LAG wil met deze LOS initiatieven van onderop op gang helpen en ziet de meerwaarde van de LEADER-aanpak ook in de mogelijkheden om kennis te delen, samenhang te creëren en samenwerking te realiseren. Onderstaand beschrijven we hoe.

Lokale Ontwikkelingsstrategie regio Zuidoost-Friesland:

Het versnellen van de transitie van het landelijk gebied naar een toekomstbestendig platteland door het versterken van sociale verbindingen en het stimuleren van innovatie en kennisdeling.

Stimuleren van innovatie en kennisdeling

De strategie draagt bij aan doel XCO: de agrarische sector moderniseren door kennis, innovatie en digitalisering in de landbouw en plattelandsgebieden te stimuleren en te delen, en het benutten daarvan te bevorderen. De LAG wil actief bijdragen aan het versterken van kennis en stimuleren van nieuwe verbindingen. Niet alleen door bijeenkomsten te organiseren, maar ook door een projectmatige aanpak van onderop. Actielijn 3 richt zich daar met name op.

Er zijn diverse projecten voorbereid die direct kunnen starten. Denk aan de teelt van nieuwe gewassen voor toepassing in biobased producten, het opwekken van duurzame energie via o.a. mono-mestvergisting

en het opzetten van (digitale) platformen die de sociale cohesie in dorpen versterken. LEADER kan dergelijke initiatieven versneld laten starten en/of doorontwikkelen. Wat tevens de nodige kennis oplevert - en als inspiratiebron dient - voor soortgelijke initiatieven. Door bottom-up te experimenteren met vernieuwing, en kennis en ervaring te delen, kan de benodigde systeemverandering op gang/verder worden gebracht.

De bijeenkomsten zijn o.a. gericht op het delen van kennis en nieuwe ideeën/technieken ten behoeve van de werving van vrijwilligers, het versterken van de sociale inclusie en de waarde van kunst en cultuur voor gemeenschappen.

Versterken van sociale verbindingen

De regio kent veel initiatieven, maar vaak ontbreekt het aan onderlinge samenwerking en samenhang. Het onderling verbinden daarvan - en van ondernemers, overheid en kennisinstellingen - is dan ook een belangrijk punt van aandacht. De LAG wil hiermee bereiken dat initiatieven in samenhang - en vanuit een breed draagvlak - worden uitgevoerd.

3.2 Thema's en actielijnen

Vanuit het LEADER-perspectief is er met diverse organisaties en inwoners gesproken. Verkend zijn de kansen voor verdere ontwikkeling van onderop (toegelicht in H2). Op grond hiervan zijn - verdeeld over drie thema's - negen actielijnen opgesteld (zie fig.4). De drie thema's liggen in elkaars verlengde, ondersteunen elkaar en pakken doelen thema-overstijgend op.

Voor ieder thema zijn doelen en beoogde effecten beschreven. De bijbehorende actielijnen benoemen acties die deze doelen en effecten naderbij kunnen brengen.

Thema I: Nieuwe energie van en voor de landbouwsector

Doel: Ondersteunen van samenwerking en innovatie op en rondom het boerenbedrijf. Het ondersteunen van ondernemers en inwoners in een transitie naar een toekomstbestendige en duurzame landbouwsector.

Effecten: Concrete projecten als stimulans voor een brede groep agrariërs in de regio. Versterken en door-



Figuur 4: Schematisch overzicht thema's en actielijnen

ontwikkeling van in gang gezette innovaties. Kennis delen binnen zichtbare samenwerkingsverbanden. Afstemmen van heldere kaders door integrale werkwijze met meerdere partijen. Betere aansluiting agrarische bedrijfsvoering bij het erf. Dit alles heeft een positieve uitwerking op landschap, natuur en klimaat.

Actielijn 1 - Experimenteerruimte/innovatie

Ontwikkeling van nieuwe verdienmodellen, nieuwe teelten (zoals eiwitteelt of natte teelten), technische innovaties op het gebied van bijvoorbeeld digitalisering, nieuwe technieken, precisielandbouw, kringlooplandbouw, eiwittransitie, duurzame energie (opwekking) voor en vanaf het boerenbedrijf, hergebruik van vrijkomende agrarische bebouwing voor bijv. nieuwe woonvormen, recreatie en natuurontwikkeling.

Met deze actielijn stimuleren we ook nadrukkelijk de doorontwikkeling van innovaties naar een bredere doelgroep.

Actielijn 2 - Landschapsinclusief boeren

De transitie of verandering van het huidige agrarische verdienmodel naar een model waarbij de boer actief bijdraagt aan bodem- en waterbeheer, landschaps- en/of natuurbeheer en ontwikkeling. Bijvoorbeeld met behulp van agroforestry, waterberging, voederhagen, voedselbossen of nieuwe teelten. Verbreden agrarische bedrijfsvoering met behulp van individueel advies. Circulaire landbouw met aandacht voor de bodem. Initiatieven gericht op lokale voedselproductie en korte voedselketens.

Actielijn 3 - Kennisuitwisseling

Initiatieven die kennis vergroten, netwerken stimuleren, collectieven versterken, nieuwe samenwerkingen (binnen en buiten de regio) initiëren, maatschappelijke activiteiten stimuleren, educatieprogramma's opleveren en kunst en cultuur op en rondom het boerenerf bevorderen.

Sluit aan op NSP doelen: S05, S06, S08 en XCO. Sluit aan op NSP needs: N19, N12, N13, N16, N17, N18, N24 (nieuwe verdienmodellen).

Thema II: Nieuwe energie voor elkaar

Doel: Het verhogen van de vitaliteit en aantrekkelijkheid van dorpen, door bevordering van sociale cohesie en kwalitatief goed en passend wonen. Behoud van bestaande voorzieningen en creëren van nieuwe.

Effecten: Toegankelijke (nieuwe) woonvormen geïnitieerd van onderop. Stimuleren van nieuwe verbindingen tussen partijen en inwoners en daarmee creëren breder draagvlak voor sociale initiatieven. Stimuleren van fysieke verbindingen voor het op peil houden van het voorzieningenniveau.

Actielijn 4 - Op peil houden voorzieningenniveau en voorzieningen bereikbaar houden

Initiatieven gericht op betere bereikbaarheid van voorzieningen, zorgdiensten, mobiele en digitale voorzieningen, belbus/auto, automaatje, deelauto's, behoud van sport- en cultuurvoorzieningen.

Actielijn 5 - Zorgen voor elkaar

Initiatieven die eenzaamheid en polarisatie tegengaan, sociale ontmoetingen stimuleren, lokale zorginitiatieven initiëren, gezond ouder worden bevorderen, sociale inclusie en kunst in de zorg stimuleren.

Actielijn 6 - Passende woonvormen

Herbestemming van vrijkomende agrarische bebouwing, woongemeenschappen, knarrenhofjes, tiny houses, ontwikkeling nieuwe zorgvormen op het platteland. Bevorderen woonkwaliteit.

Sluit aan op NSP doelen: S08. Sluit aan op NSP needs: N23.

Thema III: Nieuwe energie voor het landschap
Doel: Verder brengen biobased economie. Behoud landschappelijke diversiteit en (beter) benutten cultuur-historie en erfgoed. Hiermee indirect het profiel van de regio versterken.

Effecten: Ontwikkeling en toepassing van biobased producten in de regio. Hernieuwde aandacht van zowel inwoners als bezoekers voor het verhaal van de regio. Bescherming bestaande natuurgebieden.

Actielijn 7 – Biobased economie
Bevorderen en (beter) benutten ontwikkeling en toepassing van biobased producten. Stimuleren nieuwe kringlopen en (teelt voor) biobased bouwen.

Actielijn 8 - Behoud landschappelijke diversiteit
Versterken en behouden van natuur, landschap en biodiversiteit. Versterken en behouden van kwaliteit van bodem, water en lucht. Versterken klimaatbestendigheid, natuurlijke waterzuivering door rietkragen, dorpsbossen, natte natuur, tegengaan hittestress, CO2 vastleggen in de bodem, water robuust bouwen in laaggelegen gebieden.

Actielijn 9 - Cultuurhistorie en erfgoed
Vergroten toegankelijkheid en beleefbaarheid van cultureel erfgoed. Meer tonen van het verleden in kunst en cultuur, gericht op recreatie en toerisme, met aandacht voor oude dorpsgezichten en vrijkomende agrari-sche bebouwing.

Sluit aan op NSP doelen: S05, S06, S08. Sluit aan op NSP needs: N14, N23 en N24.

3.3 Mate van integraliteit en vernieuwing
In de Regiodeal Zuidoost-Friesland werken gemeen-ten, provincie Fryslân, Wetterskip Fryslân en het Rijk samen aan de brede welvaart in de regio.

Er zijn een aantal subsidieregelingen en program-ma’s die een bijdrage leveren aan het leefbaar houden van de kleine dorpen in Zuidoost-Friesland. Tegelijkertijd ontbreekt er een regeling die ook processen, innovatie en grotere initiatieven op het gebied van leefbaarheid los kan maken. LEADER is nodig voor de regio om juist dit soort initiatieven te kunnen bedienen. Ook de bottom-up werkwijze versterkt en verbindt in de regio om samen aan de slag te gaan.

→ Dorpsontwikkelingsmaatschappij (DOM): toe-komstbestendige dorpsontwikkeling waarbij de

- kwaliteit van de ruimtelijke en sociale omgeving de leefbaarheid stimuleert. Methodiek die wordt gebruikt om de Mienskip te ondersteunen bij het ontwikkelen van leefbaarheidsinitiatieven.
- Regiofonds biedt de mogelijkheid subsidie aan te vragen voor leefbaarheidsinitiatieven die een regionale uitstraling hebben. Draagt tot maxi-maal 50.000 euro bij, hier gaat het om kleinere initiatieven. De regeling loopt in 2023 af.
 - Iepen Mienskipsfûns biedt mogelijkheid subsidie aan te vragen voor lokale leefbaarheidsinitia-tieven. Het gaat hier om kleinere initiatieven. De regeling loopt in 2023 af.
 - Fries Programma Landelijk Gebied stimuleert gebiedsinitiatieven en is met name van bovenaf gestuurd.
 - Ruimte voor ruimte regeling voor herbestem-ming agrarische bebouwing.

LEADER is een nodige aanvulling voor het gebied om grotere leefbaarheidsinitiatieven mogelijk te maken en experimentele en innovatieve processen te stimule-ren om echt wat los te maken in de regio. Om echt een transitie mogelijk te maken. En daarbij ruimte te laten voor eigen regie. Bij de keuze van de actielijnen in de LOS is met bovenstaande regelingen rekening gehouden. Het accent ligt meer op het stimuleren van projecten op het terrein van nieuwe energie voor de landbouw en het landschap.

Nieuw in de regio is het via 'Maak wat LOS-café's' inspireren van de Mienskip en stimuleren van nieuwe sa-menwerkingen. De LAG wil hiermee een integrale werk-wijze stimuleren, kennis verbreden en nieuwe regionale initiatieven ontplooien. Ze hanteert daarbij de LEADER principes als belangrijk uitgangspunt.

Samenwerking
Zuidoost-Friesland grenst aan andere LEADER-re-gio's in zowel Fryslân, Drenthe als Groningen. Daar liggen al relaties op het terrein van recreatie en toerisme. In de nabije toekomst wil de LAG de samenwerking verstevi-gen, onder meer door kennis te delen en nadere samen-werking te verkennen om zo een regio-overstijgend le-rend netwerk te realiseren. Met name op het gebied van duurzaam ondernemerschap in de agrarische sector, nieuwe verdienmodellen o.a. in recreatie en toerisme.

Met Europese landen
In de voorbereiding op deze LOS is er samenwerking gezocht met het GOCORE project (GOVerning COMMuni-

ty REsilience) dat internationale kennisuitwisseling be-vordert. Er wordt vooral kennis gedeeld over het betrek-ken van de Mienskip en het stimuleren van bottom-up projecten. De LAG wil actief en structureel bijdragen aan het brengen en ophalen van deze kennis, om de LEADER-subsidie de komende jaren nog beter te laten aansluiten op de Mienskip. GOCORE komt twee keer per jaar samen om kennis te delen op dit gebied. Naast deze structurele samenwerking zoekt de LAG mogelijkheden voor samenwerking met andere internationale partners.

3.4 Meetbare doelstellingen
De uitvoering van de LOS beoogt diverse resul-taten en effecten. Onderscheid kan worden gemaakt tussen de beoogde doelen (outcome) en de meetbare prestaties die leiden tot deze doelen (de output). De LAG streeft met de uitvoering van de LOS de doelen en resultaten uit tabel 1 na.

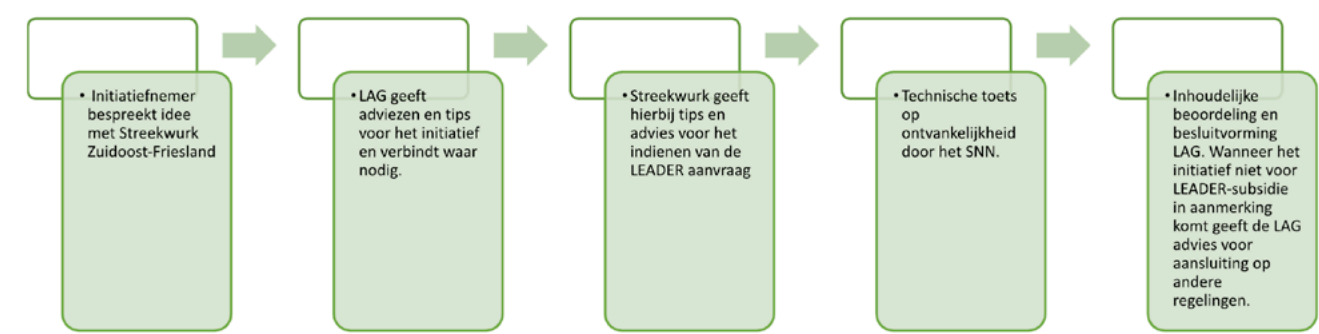
| Thema | Doel (Outcome) | Resultaat (Output) |
|--|--|--|
| LOS-breed | Het aanjagen van initiatieven voor een toekomstbestendig platteland met robuuste natuur, duurzame landbouw en sterke sociale verbindingen. | * Minimaal 24 initiatieven zijn ondersteund met subsidie, onderverdeeld in de diverse thema's, waaronder minimaal 3 bovenregionale initiatieven. |
| LOS-breed | Het stimuleren van kennisuitwisseling, samenwerking en ontmoeting. | * Minimaal 3 bovenregionale uitwisselingen (excursies naar/ontvangen van andere LAG's) * Minimaal 5 regionale bijeenkomsten bestaande uit tenminste: Themabijeenkomsten gericht op doorontwikkeling van innovaties en op gang brengen van structurele verandering. Themabijeenkomsten gericht op het versterken van sociale verbinding in dorpen. * Bij alle initiatieven actief aandacht voor NSP-indicatoren en doelen en LEADER-basisprincipes. |
| Nieuwe energie van en voor de landbouw | Ondersteunen van samenwerking en innovatie op en rondom het boerenbedrijf. Het ondersteunen van ondernemers en inwoners in de transitie naar een toekomstbestendige en duurzame landbouwsector. | * Minimaal 12 initiatieven waaronder tenminste: 2 initiatieven gericht op toepassen van nieuwe verdienmodellen. 4 individuele adviestrajecten op het boerenbedrijf om bedrijfsvoering toekomstbestendig in te richten (toepassing van nieuwe verdienmodellen is maatwerk). 2 initiatieven gericht op kennisuitwisseling. |
| Nieuwe energie voor elkaar | Verhogen van de vitaliteit en aantrekkelijkheid van dorpen, door bevordering van sociale cohesie en kwalitatief goed en passend wonen. Behoud van bestaande voorzieningen en creëren van nieuwe. | * Minimaal 6 initiatieven waaronder tenminste: Een initiatief gericht op (nieuwe) ontmoetingsplekken. Een initiatief die sociale inclusie bevordert. Een initiatief gericht op lokale zorg. Een initiatief gericht op (nieuwe) woonconcepten. Een initiatief gericht op een betere bereikbaarheid van voorzieningen. |
| Nieuwe energie voor het landschap | Verder brengen biobased economie. Behoud landschappelijke diversiteit en (beter) benutten cultuurhistorie en erfgoed. Middels deze actielijnen wil de LAG het profiel van de regio verduidelijken. | * Minimaal 6 initiatieven waaronder tenminste: Een initiatief gericht op toepassingen in de biobased economie Een initiatief op het gebied van cultuur, recreatie en toerisme. Een initiatief gericht op versterken van de natuur. |
| LOS-breed | Borgen voortgang van initiatieven na de LEADER periode | Oprichten werkgroep oprichten om hiermee aan de slag te gaan. |

Tabel 1: Meetbare doelstellingen uitvoering LOS, LEADER Zuidoost-Friesland 2023-2027

Aansluiting NSP-indicatoren
Deze LEADER-periode wordt daarbij extra gelet op resultaatindicatoren R.38, R.41 en R.42 die vanuit het NSP zijn meegeven. Aangezien deze resultaatindicato-ren nog in ontwikkeling zijn, worden ze meer concreet meegenomen in samenhang met de feedback uit de beoordelingsronde in juni 2023.

Toekomstmuziek
Door de inzet en werkwijze van LEADER krijgt de toekomst van Thijs en Tine daadwerkelijk handen en voeten. LEADER maakt het voor de regio mogelijk om nieuwe processen op gang te brengen, biedt ruimte voor innovatie en experimenteren en nieuwe samen-werkingen. De landbouwsector krijgt op deze manier echt de nodige een steun in de rug, van onderop. Door LEADER is er een zonnig toekomstperspectief voor het platteland, de Mienskip, de natuur en de landbouw.

4 Activiteitenplan



Figuur 5: Proces van idee naar besluitvorming LEADER initiatief regio Zuidoost-Friesland

Hoofdstuk 3 biedt een overzicht van de thema’s en wat de LAG concreet, per actielijn, wil bereiken. Dit hoofdstuk beschrijft de manier waarop de LAG daar uitvoering aan geeft.

4.1 Uitvoering van projecten

Organisatie
De LAG stimuleert projecten die door derden worden uitgevoerd. Daar waar de energie zit, wil de LAG deze behouden en aanjagen. Streekwurk Zuidoost-Friesland ondersteunt de LAG daarbij. Zie figuur 5 voor het proces van idee naar besluitvorming.

De LAG komt minstens twee keer per jaar bij elkaar voor advisering van projecten. En twee keer per jaar om kracht ‘fan-onderen-op’ aan te jagen (zie paragraaf 7.1). De LAG adviseert en besluit over ingediende LEADER-projecten. Ook bewaakt ze de voortgang van

individuele projecten en de voortgang van de LOS. De secretaris vanuit Streekwurk Zuidoost-Friesland ondersteunt de LAG. Deze verzorgt ook de contacten met initiatiefnemers en bereidt de projecten voor de LAG vergadering voor.

De LAG-leden nemen zitting in de adviescommissie van het Iepen Mienskipsfûns en het Regiofonds. De verschillende subsidieregelingen zijn op elkaar afgestemd (zie paragraaf 3.3). De LAG toetst of het project voldoende bijdraagt aan de ontwikkelingsstrategie. Zie hoofdstuk 7 voor een gedetailleerdere uitwerking van de procedure.

Steun en subsidie
Naar verwachting kunnen er de komende vier jaar, met LEADER-subsidie, ongeveer 50 projecten bediend worden (zie ook paragraaf 3.2, 6.1 en 7.2.2). De omvang

| Sub-maatregel | Beschrijving | Begunstigde | Maximale EU en publieke steun in % |
|---|---|--|--|
| 1. Voorbereiding Lokale Ontwikkelingsstrategie | Opstellen van de LOS, inclusief overleg LAG. Kosten voor ophalen input middels interviews, enquête en gebiedsbijeenkomsten. | LAG en indirect rechtspersonen in de regio | 100% |
| 2. Uitvoering LEADER-projecten | Uitvoering van concrete projecten die aansluiten bij thema's en doelstellingen LOS | Rechtspersonen | 50% |
| 3. Voorbereiding en uitvoering van regionale, interregionale en internationale samenwerking | Voorbereiding en uitvoering van samenwerkingsactiviteiten van de LAG | LAG en rechtspersonen | Samenwerkingsactiviteiten LAG: 100% Samenwerkingsprojecten: 50% |
| 4. Uitvoerende taken LAG: training, administratie, promotie, monitoring, evaluatie | Subsidiabele kosten: operationele kosten, personeelskosten, opleidingskosten, kosten PR, financiële kosten, kosten M&E, dynamiseringskosten | LAG | 100% |

Tabel 2: Overzicht steunmaatregelen LEADER subsidie 2023-2027

van projecten zal verschillen, ook wordt er een hogere bijdrage verwacht voor innovatie en doorontwikkeling. Zie onderstaande tabel voor de maximale steun per sub-maatregel. Cofinanciering wordt, per initiatief, verwacht vanuit private middelen. Om innovatie aan te jagen en te bevorderen, en experimenteeruimte te creëren, steunt de LAG dynamisering in de regio (bijv. haalbaarheidsonderzoeken) voor 100%. Ook is bevoorschotting (tot 50%) om deze reden wenselijk. Hoofdstuk 7 geeft een overzicht van de subsidiabele activiteiten.

4.2 Samenwerking

De LAG zoekt samenwerking met andere Friese LEADER gebieden, interprovinciaal met Drenthe en Groningen en met andere Europese landen (zie paragraaf 3.3). Niet alleen om van elkaar te leren, maar ook om deskundigheid te bevorderen. Projectmatig stimuleert de LAG samenwerkingen om tot nieuwe inzichten te kunnen komen. Integrale samenwerking tussen onderwijs, ondernemers en overheid is nodig om experimenteeruimte te creëren en (beperkende) regelgeving waar mogelijk te verruimen.

4.3 Aanjaagactiviteiten en deskundigheidsbevordering in het gebied

Zoals beschreven in hoofdstuk 3 wil de LAG een voorname rol spelen in het stimuleren van projecten, kennisuitwisseling en samenwerkingen. Naast de financiële middelen die LEADER projectmatig beschikbaar stelt, wil ze ook initiatieven zonder subsidie verder helpen. Bijvoorbeeld door advisering en het aanbieden van kennis. De volgende aanjaagactiviteiten worden minimaal ingezet om LEADER bekend te maken, projecten uit te voeren, integrale samenwerking te stimuleren en kennis te verbreden:

- Maak wat LOS café:
 - De LAG initieert en stimuleert jaarlijks minimaal twee regionale bijeenkomsten voor de Mienskip waar initiatiefnemers en samenwerkingspartners - al dan niet op thema - worden uitgenodigd om kennis te delen. Dit ontzorgt initiatiefnemers en er ontstaan nieuwe initiatieven en samenwerkingen. Op hun verzoek nodigt de LAG daarbij ook actief de partijen en personen uit die betrokken zijn geweest bij het opstellen van de LOS.
 - Minstens één keer per jaar is er een training deskundigheidsbevordering om initiatiefnemers te faciliteren bij het

ontwikkelen, uitvoeren en verantwoorden van initiatieven. Zo zullen o.a. bestaande LEADER projecten (best-practices) hun ervaring delen, zodat nieuwe initiatieven makkelijker kunnen starten¹⁹.

- Met de bus op pad door de regio:
 - Met de LAG-leden regionale voorbeeldprojecten bezoeken, kennis en inspiratie opdoen en vooral delen.
- Streekkantoor als ontwikkelteam:
 - Ontzorgen initiatiefnemers met advies en handvatten voor het opstellen en indienen van een aanvraag. De subsidie moet zo toegankelijk mogelijk worden.
 - Streekwurk Zuidoost-Friesland adviseert in de voorbereiding van subsidieaanvragen, initiatiefnemers kunnen hier altijd terecht.
- Communicatie:
 - Actieve communicatie via social media, huis-aan-huis, gemeenten en maatschappelijke organisaties zoals Doarpswurk, Keunstwurk en Sport Fryslân.

4.4 Communicatie

De Mienskip, inwoners van Zuidoost-Friesland, moeten adequaat en geregeld worden geïnformeerd over de mogelijkheden die LEADER hen biedt. De LAG wil de toegang tot LEADER daarom zo laagdrempelig mogelijk maken en inwoners hierover zowel on- als offline informeren. Bestaande netwerken, die dicht bij de inwoners staan, worden daarbij betrokken. Denk aan de gebiedsteams, het jongerenwerk, de Friese Milieu Federatie, Doarpswurk, Keunstwurk en Sport Fryslân.

Ook persoonlijke benadering, zoals tijdens de reguliere (kennis)bijeenkomsten, helpen hierbij. Benaderd worden onder meer plaatselijk belangen, gebiedscoöperaties, boeren, jongeren, dorpshuizen, vrijwilligers en terrein beherende organisaties.

De LAG draagt zorg voor een transparante uitvoering van de strategie door:

- Verslaglegging van vergaderingen en andere verslagen openbaar te maken.
- Openbaar maken jaarverslagen en bijeenkomsten met daarin opgenomen verslaglegging van projecten in uitvoering en monitoring van behaalde resultaten.
- Actieve communicatie over de voortgang van

de uitvoering van de LOS en bijbehorende werkzaamheden.

Communicatie over de voortgang van LEADER zal via o.a. jaarverslagen worden gedeeld (zie paragraaf 7.1).

4.5 Administratie

De LAG wordt in de uitvoering ondersteund door het Streekwerk Zuidoost-Friesland en het Samenwerkingsverband Noord-Nederland (SNN). Naar verwachting zal het SNN de complexe financiële administratie voor haar rekening nemen. Streekwerk verzorgt al het beheer van dossiers en het handhaven van het reglement.

4.6 Borgen uitvoering LOS in de regio

De LAG stimuleert en verbindt. Naast de organisatie van bijeenkomsten die bijdragen aan uitvoering van de actielijnen, en het bij elkaar brengen van partijen, sluit de LAG aan bij bestaande netwerken en bijeenkomsten. Een en ander kan per actielijn leiden tot bijsturing in projectaanvragen. De ontwikkelingen worden via jaarplannen geborgd.

4.7 Globale meerjarenplanning

De uitvoering van de LOS kent globaal onderstaande fasering.

- Voorbereiding (2023):
O.a. indienen LOS, opstellen communicatieplan, wervingscampagne nieuwe leden LAG, opzetten uitvoeringsorganisatie (zie ook hoofdstuk 5)
- Uitvoering (2024-2027):
Monitoring, jaarplanning en verslaglegging, financiële verantwoording, bevorderen samenwerking, organiseren bijeenkomsten, uitvoeren projecten.
- Afronden en afrekening (2027):
O.a. financiële verantwoording, begeleiden initiatiefnemers bij afronden en/of borgen van processen/projecten, evaluatie monitoring, borgen van de LEADER periode tot een vervolg.

Toekomstmuziek

Door LEADER kunnen innovaties van Zuidoost-Friesland verder gebracht worden over grenzen heen. Ook samenwerkingen en sociale verbindingen worden verstevigd. Over 10 jaar is elke inwoner van de regio bekend met het 'Maak wat LOS café'. De werkwijze is geborgd in de regio en er zijn hierdoor nieuwe samenwerkingen en initiatieven ontstaan. Thijs en Tine hebben het hier samen met de andere enthousiaste LAG leden maar druk mee!

5 Organisatie

Dit hoofdstuk beschrijft de taken, bevoegdheden en samenstelling van de LAG.

5.1 Positie, taken en bevoegdheden LAG

Om de uitvoering van de activiteiten, zoals beschreven in hoofdstuk 4, te borgen neemt de LAG een aantal taken voor haar rekening. Enerzijds heeft ze een faciliterende rol: verbinden, financieel steunen, proces ondersteunen en deskundigheid inbrengen. Daarnaast fungeert ze als aanjager van o.a. de dynamiseringsacties, de communicatie, het verstevigen van samenwerking en netwerkvorming en het verbreden en verdiepen van kennis via bijeenkomsten.

Zoals beschreven in hoofdstuk 2 kenmerkt de regio zich door de aanwezigheid van een initiatiefrijke samenleving met veel initiatieven van onderop en sterke hang naar eigen regie. Waar voldoende energie aanwezig is, faciliteert de LAG. Waar dat niet het geval is, zal ze initiatieven aanjagen. Voor een uitgebreide weergave van de taken en bevoegdheden van de LAG verwijzen we naar paragraaf 7.1.5.

Algemene taken uitvoering LOS

Opstellen van een niet-discriminerende en transparante selectieprocedure en van criteria die belangenconflicten vermijden en - bijvoorbeeld via het huishoudelijk reglement - waarborgen dat niet één belangengroep de controle heeft over selectiebeslissingen.

- Opstellen, uitvoeren en bewaken van de LOS-voortgang.
- Coördineren en eventueel bijsturen van de uitvoeringsstrategie (vastleggen in jaarplannen).
- Besluiten over financiële steun projectaanvragen.
- Voorbereiden en publiceren van openstellingsbesluiten en subsidieplafonds voor subsidieaanvragen LEADER-projecten.
- Beschrijven van de werkwijze voor de verdeling van de financiën over de doelen, de planning van de openstellingen voor subsidieaanvragen, inclusief de monitoring en bijsturing van de inzet en financiën gericht op een tijdige realisatie van de output en resultaten van de LOS;

Faciliteren, initiëren en aanjagen

- Faciliteren en actieve rol spelen in bestaande netwerken die annex zijn met de LOS-doelen.
- Actief nieuwe samenwerkingen en (kennis) bijeenkomsten stimuleren die gericht zijn op de streekgebonden problematiek
- Dynamiseringsacties faciliteren, zoals haalbaarheidsonderzoeken en het stimuleren van (nieuwe) samenwerkingen.
- Zorgdragen voor actieve communicatie over de mogelijkheden van LEADER, zo dicht mogelijk bij de burger.
- Samen met regionale partners zorgen voor kennisoverdracht naar andere potentiële initiatiefnemers in het gebied.

Samenwerken

- Inhoudelijke afstemming bewaken tussen de LOS en de samenwerkende overheden Provincie Fryslân, gemeente Weststellingwerf, gemeente Ooststellingwerf, gemeente Opsterland, gemeente Heerenveen en gemeente Smallingerland.
- Initiëren en verstevigen van (inter)regionale en internationale samenwerkingen.

Borging en monitoring

- Het monitoren van de vorderingen m.b.t. het bereiken van de LOS-doelen.
- Uitvoering van de strategie (tussentijds) evalueren en evt. bijstellen.

Relatie en rolverdeling

Het College van Gedeputeerde Staten stelt de LOS vast en stelt daarmee de LAG in. De LAG treedt daarna op als besluitvormend orgaan die de uitvoering en voortgang van de LOS bewaakt. De LAG keurt de initiatieven goed en zorgt voor de adequate afstemming van de voortgang, met zowel gemeenten als betrokken regionale organisaties. De provincie Fryslân assisteert bij de subsidietechnische uitwerking van de LOS, zoals het opstellen van de subsidieregeling en openstellingsbesluiten. Een (ambtelijke) secretaris van Streekwerk Zuidoost-Friesland ondersteunt de LAG. Het streekkantoor verzorgt ook de penvoering en voert samen met het SNN de financiële administratie.



Bevoegdheden en rechtsvorm

De EU horizontale verordening wijst een aantal exclusieve taken toe aan de LAG, waaronder de inhoudelijke beoordeling van ingediende aanvragen. Deze hoeven dus niet meer als advies aan GS te worden voorgelegd. Hetzelfde geldt ook voor de openstellingen en het bepalen van de hoogte van subsidieplafonds.

5.2 Profiel en samenstelling LAG

In Zuidoost-Friesland nam de huidige adviescommissie voor de regio het initiatief tot het opstellen van deze lokale ontwikkelingsstrategie. Dit vanuit de overtuiging dat de doelstellingen van het LEADER-programma, en de LEADER-aanpak, gericht bijdragen aan zowel de transities in het landelijk gebied als de leefbaarheid in de regio.

De adviescommissie is daarmee de Local Action Group voor Zuidoost-Friesland. Ze bestaat uit zeer betrokken inwoners uit de regio, met ieder een omvangrijk netwerk. De leden wonen verspreid over de regio. Ze bezitten gedegen kennis van het gebied en zijn ervaren

met het werken in het gebied. Doordat zij ook al enkele jaren als adviescommissie IMF en Regiofonds leefbaarheidsinitiatieven in de regio beoordelen, en optreden als streekambassadeurs, weten ze bij uitstek wat er in de regio speelt en nodig is.

De LAG sluit qua inrichting zo breed en goed mogelijk aan bij de LOS thema's en actielijnen. Bij het werven van de zittende leden is rekening gehouden met ervaring op het gebied van nieuwe samenwerkingsvormen en 'verdienmodellen' en het op gang brengen van (innovatie) denkkracht. Daarmee is geborgd dat kennis en expertise aansluiten bij de thema's van de LOS.

In de werving is ook rekening gehouden met een juiste balans wat betreft de spreiding over het gebied, verhouding man/vrouw en leeftijdsopbouw. De leden zijn via een openbare sollicitatieprocedure geworven. Bij tussentijds vertrek van een lid zal er extra aandacht zijn voor het werven binnen kwetsbare groepen. Onderstaand de samenstelling van de LAG, inclusief een korte omschrijving.

| Naam | Thema | Netwerk en ervaring |
|---|---|--|
| Gedeputeerde E. Folkerts (technisch voorzitter) | | Gebiedsgedeputeerde Zuidoost-Friesland. Technisch voorzitter. Geen advies of besluitvormende rol. |
| Mevr. H. Westra (vicevoorzitter) | Sociaal domein, sociale cohesie, cultuur. | Vml. bestuursvoorzitter stichting Leergeld Heerenveen en Weststellingwerf. Musea (o.a. Dr888 en Belvedere). |
| Dhr. T. Oud | Kunst & cultuur, muziek. | Bestuursvoorzitter kunstencentrum Kunst & COO (kunst en cultuureducatie Ooststellingwerf). Méér Muziek in de Klas - Lokaal Fryslân (Keunstwurk). Bestuurslid Stichting Beheer Multifunctioneel Vastgoed Oosterwolde (De Kampus). Lid provinciale stuurgroep Cultuureducatie met Kwaliteit. Voorzitter Plaatselijk Belang Langezwaag. |
| Dhr. H. Oostland | Sociale cohesie, wonen. | IVN Natuureducatie, bestuurslid Huurderplatform MEVM (Actium), lid van de maatschappelijke commissie corporatie. nl, vml. lid Huurcommissie (geschillenbeslechting). vml. bestuurder. ROM-project Zuid Oost Friesland. |
| Mevr. T. Bijstra | Agrarische sector, cultuur. | Belangenbehartiging en bestuurder ROM project ZuidOost-Friesland. Gebiedsproject N381. Rabobank. Provinciaal Bestuur. Multifunctioneel gebouw 'de Kompenije'. |
| Dhr. L. Westenbroek | Natuur en landschap. | Voorzitter Vogelwacht Oldeholtpade. Expertise op het gebied van natuur, landschap en milieu. |
| Mevr. A. Stelma | Sociale cohesie, plattelandsontwikkeling. | Recreatie en toerisme. Bestuurslid Toerisme regiomarketing Zuidoost-Friesland. Klankbordgroep GOCORE. Overheid. Wijkmanagement. |
| Dhr. J. van Dijk | Waterkwaliteit, waterkwantiteit, duurzame energie, inclusiviteit. | Wetterskip Fryslân. Leerwerkbedrijf Grienskip B.V. Werkgelegenheid. Energiepark Ameland. Specifieke expertise op het gebied van duurzame energie en bedrijfsvoering. |
| Dhr. G. But | Duurzaamheid, energietransitie, biodiversiteit en mobiliteit. | Wethouder gemeente Ooststellingwerf, bestuurder |

Tabel 3: Overzicht samenstelling Local Action Group

De LAG-leden zitten op persoonlijke titel in de actiegroep en kunnen zonder last of ruggespraak, op basis van een eigen oordeel, besluiten nemen. De zittings-termijn is eerst tweeënhalf jaar, tot eind 2025. In de tweede helft van 2025, tijdens de tussentijdse beoorde-ling, worden het functioneren en de samenstelling van de LAG geëvalueerd. De volgende zittingstermijn loopt tot het einde van dit LEADER-programma. De LAG leden kunnen in principe beide zittingstermijnen in functie blijven. Als uit deze tussentijdse beoordeling blijkt dat de LAG - en/of de LOS - bijgesteld moet worden, dan kan dat. De LAG besluit zelf over de aanbevelingen die uit de beoordeling naar voren komen.

5.3 Organisatie van de uitvoering

Streekwurk Zuidoost-Friesland, gehuisvest in Gorredijk, zal de uitvoering van de LOS ondersteunen. Deze ondersteuning betreft onder meer financieel beheer, communicatie, administratieve ondersteuning en werkzaamheden rond de uitvoering van de LOS en de monitoring van de uitvoering van projecten. In hoofdstuk 7 (reglement) zijn de overige taken verder uitgewerkt, waaronder het beheer van het werkbudget, de betalingen van steunaanvragen, het besluitvormingsproces en evaluatie.



6 Financiering

6.1 Begroting

Onderstaande tabel geeft per thema een indicatie van de kosten. De kosten zijn weergegeven per sub-maatregel. Sub-maatregel 2 en 3, de uitvoering van LEADER projecten en samenwerkingsactiviteiten en bijeenkomsten, bestrijkt 75% van het budget. Sub-maatregel 2 is onderverdeeld per thema. Voor thema's 2 en 3 is 20% gereserveerd omdat dit soort projecten mogelijk ook bediend kunnen worden via het IMF en Regiofonds. Voor thema 1 is 60% gereserveerd omdat daar, gezien de problematiek in de regio, de meeste behoefte aan projecten is. Het gaat binnen dit thema om initiatieven op het terrein van processen, innovatie en experimenteer-

ruimte. Dit type initiatieven heeft minder mogelijkheden binnen bestaande subsidies. Sub-maatregel 3 bestaat uit kosten voor beoogde samenwerkingsactiviteiten, zie ook paragraaf 3.3. Sub-maatregel 4 bestaat uit beheerskosten voor de organisatorische uitvoering van LEADER. Specifiek zijn hier ook kosten voor dynamisering in de regio opgenomen. Het gaat hier om financiering voor bijvoorbeeld haalbaarheidsonderzoeken. Dynamiseringsacties vragen een vlot proces, en zijn bedoeld om processen en projecten in de regio los te maken. Zij zijn genoemd onder sub-maatregel 4 zodat een aantal haalbaarheidsonderzoeken vlot, met 100% steun, kan starten.

| Kostenindicatie per thema en actielijn | Proces- en projectkosten |
|---|--------------------------|
| Sub-maatregel 1 | € 0 |
| Sub-maatregel 2 | |
| Thema 1 – Nieuwe energie voor de landbouwsector | € 3.480.000 |
| Actielijn 1: Experimenteerruimte en innovatie | |
| Actielijn 2: Landschap inclusief boeren | |
| Actielijn 3: Kennisuitwisseling | |
| Thema 2 – Nieuwe energie voor elkaar | € 1.160.000 |
| Actielijn 4: Op peil houden van het voorzieningenniveau en bereikbaarheid tot voorzieningen | |
| Actielijn 5: Zorgen voor elkaar | |
| Actielijn 6: Passende woonvormen | |
| Thema 3 – Nieuwe energie voor het landschap | € 1.160.000 |
| Actielijn 7: Biobased economie | |
| Actielijn 8: Behoud landschappelijke diversiteit | |
| Actielijn 9: Cultuurhistorie en erfgoed | |
| Sub-maatregel 3 | |
| Samenwerking en bijeenkomsten | € 200.000 |
| Regionale samenwerking | € 50.000 |
| Internationale samenwerking | € 150.000 |
| Sub-maatregel 4 | |
| Activiteiten LAG | € 700.000 |
| Uitvoeringskosten personeel Streekwurk (secretaris) | €400.000 |
| Overige kosten (vergadering LAG, communicatie acties, etc) | €200.000 |
| Dynamiseringskosten (zoals bijvoorbeeld haalbaarheidsonderzoeken) | € 100.000 |
| Totaal | € 6.700.000 |

Tabel 4: Kostenindicatie opstellen en uitvoeren LEADER Zuidoost-Friesland 2023-2027

6.2 Dekkingsplan

| Submaatregel | Provincie | Gemeenten ²⁰ | Europa | Privaat | Totaal |
|---|-------------|-------------------------|-------------|-------------|-------------|
| 1. Voorbereiding Lokale Ontwikkelingsstrategie | € 0 | € 0 | € 0 | € 0 | € 0 |
| 2. Uitvoering LEADER-projecten | € 1.160.000 | € 290.000 | € 1.450.000 | € 2.900.000 | € 5.800.000 |
| 3. Voorbereiding en uitvoering van regionale, interregionale en internationale samenwerking | € 80.000 | € 20.000 | € 100.000 | € 0 | € 200.000 |
| 4. Uitvoerende taken LAG: zoals training, administratie, promotie, monitoring, evaluatie | € 280.000 | € 70.000 | € 350.000 | € 0 | € 700.000 |
| Totaal | € 1.520.000 | € 380.000 | € 1.900.000 | € 2.900.000 | € 6.700.000 |

Tabel 5: Overzicht dekking opstellen en uitvoeren LEADER Zuidoost-Friesland 2023-2027

Submaatregel 1, de voorbereidingskosten voor het opstellen van de LOS, worden gedragen door de provincie. Het gaat om de onkostenvergoeding voor inzet van de LAG leden, communicatiekosten, schrijven van de LOS en de organisatie van bijeenkomsten.

Submaatregel 2, de uitvoering van LEADER processen en projecten. Hier bedraagt de hoogte van de steun, zoals beschreven in 7.2, 50%. De private bijdrage bedraagt daarom ook 50%.

Submaatregel 3, dekking kosten samenwerkingsactiviteiten. Budget is gereserveerd voor de samenwerkingsactiviteiten van de LAG, zie ook paragraaf 3.3. De kosten worden gedekt door de overheidsbijdrage van LEADER.

Submaatregel 4, dekking beheerskosten, promotie, voorlichting en dynamisering in de regio. De beheerskosten bedragen in totaal 18% van de totale overheidsbijdrage.

7 Reglement

In dit hoofdstuk worden de werkwijze van de LAG en een aantal subsidie technische aspecten verder toegelicht. Voor de uitvoering van deze LOS zal een openstellingsbesluit gepubliceerd worden, die samen met de LOS leidend is voor de in te dienen projecten. Dit gebeurt nadat de LOS door GS vastgesteld is.

7.1 LAG werkwijze

Transparantie

In het uitvoeren van haar taken handelt de LAG transparant. Over de inhoud van de LOS en de daarop gebaseerde jaarverslagen maar ook over de selectie, advisering en de besluitvorming over financiële steunvragen, wordt 'open' gecommuniceerd naar de regio. Bij het opstellen van het communicatieplan wordt zoveel mogelijk aansluiting gezocht met de communicatie-uitingen van de gemeenten, provincie en bestaande netwerken. Bij het nog op te stellen communicatieplan wordt ruim aandacht besteed aan de inzet van websites, voorlichtingsavonden, persberichten, nieuwsbrieven en natuurlijk de loketfunctie van Streekwurk.

De LAG bepaalt zelf de agenda

De LAG vergadert tenminste zesmaal per jaar. Tweemaal vooral gericht op de advisering over projecten, voorafgegaan door een projectenpitch door potentiële aanvragers (ook 2x), gekoppeld aan de tender en tenminste tweemaal vanuit haar rol om de kracht 'fan ûnderen-op' daar waar nodig, aan te jagen.

De LAG krijgt zelf zoveel mogelijk regie over de inhoud van de agenda. De eerste opzet van de agenda wordt voorbereid in overleg tussen de voorzitter van de LAG en de LEADER-secretaris. Daarnaast worden de LAG leden in de gelegenheid gesteld zelf agendapunten aan te dragen. Indien nodig kan na verzending van de vergaderdocumenten nog een agendapunt toegevoegd worden, in goed overleg met de voorzitter en secretaris.

Jaarverslag

Elk jaar wordt een financieel en inhoudelijk jaarverslag opgesteld. In dat verslag wordt aandacht besteed aan de verrichte werkzaamheden van de LAG in het voorbije jaar en wordt een doorkijk gegeven naar de werkzaamheden van de LAG in het komende jaar. Het jaarverslag is ook het moment voor een beschouwing

over de doelen en de voorgenomen actielijnen van de LOS. Mochten de doelen van de LOS in het betreffende jaar onvoldoende zijn gehaald of mocht de praktijk weerbarstiger zijn dan eerder gedacht, dan kan de LAG in haar jaarverslag een tussentijdse bijsturing van haar inzet voorstellen en operationaliseren. De verslagen kunnen ter kennisname worden voorgelegd aan de diverse participerende partijen (betrokken overheden, stichtingen, private partijen, belangenorganisaties). Grote wijzigingen zoals herverdeling van de financiële middelen over de diverse acties worden na besluitvorming in de LAG vastgesteld door het college van Gedeputeerde Staten.

Besluitvorming en belangenverstrengeling

Besluitvorming vindt plaats binnen de vergadering van de LAG waarbij vanzelfsprekend alleen de LAG-leden stemrecht hebben. Indien een vergadering niet leidt tot een eensluidende meningsvorming, dan kan er een stemming plaatsvinden. In dat geval wordt door de LAG een besluit genomen op grond van meerderheid van stemmen.

In geval een LAG-lid rechtstreekse belangen heeft bij de besluitvorming over een steunaanvraag dan dient het betreffende LAG-lid zich te onthouden van de besluitvorming (meningsvorming en stemming).

Ondersteuning LAG

De LAG wordt ondersteund door de afdeling Streekwurk van de provincie Fryslân. Het projectbureau speelt een belangrijke rol bij de dagelijkse voortgang van de door de LAG geïnitieerde werkzaamheden. Te denken valt aan de volgende zaken:

Algemene werkzaamheden:

- Assisteren bij het opstellen en zo nodig actualiseren van de strategie;
- Initiëren en/of identificeren van projecten;
- Verbinden van projecten en initiatiefnemers;
- Leggen van contacten met samenwerkingspartners;
- Begeleiden van initiatiefnemers van projectidee naar project aanvraag;
- Administratie en het financieel beheer.

Ondersteunende werkzaamheden voor de LAG:

- Contactadres van de LAG;
- Adviseren bij openstellingen en bepaling hoogte plafond*;
- In behandeling nemen/registreren steunaanvragen;
- Verzenden van de vergaderstukken naar de LAG-leden;
- Verslagleggen van LAG vergaderingen en verslagen openbaar maken;
- Doorgeleiden van de steunaanvragen naar het betaalorgaan en de provincie;
- Opstellen van jaarlijkse rapportages waarin de LAG aangeeft welke nieuwe aandachtsvelden gestimuleerd dienen te worden.

Monitoring:

- Volgen van projecten in uitvoering;
- Monitoren van de resultaten (output en outcome);
- Monitoren van de gewenste LOS-doelen.

Communicatie:

- Communicatie (voorlichting, resultaten delen);
- Netwerkvorming.

7.2 Openstelling en plafond

Openstelling

Het openstellen en vaststellen van het subsidieplafond vindt plaats onder verantwoordelijkheid van de LAG (zie ook 7.3).

Gedurende een groot deel van het jaar is de LEADER-regeling opengesteld voor subsidieaanvragen. Omdat de LAG minimaal tweemaal per jaar bijeen komt voor de beoordeling van ingediende subsidieaanvragen, is het indienen van aanvragen gebonden aan twee specifieke indieningsperiodes. Per jaar is een subsidieplafond vastgesteld in de begroting. Door jaarlijks een budget beschikbaar te stellen, is de kans groot dat er overtekening van de beschikbare middelen plaats zal vinden en dat alleen de beste projecten voor steun in aanmerking kunnen komen. Bij openstelling van het hele budget is de kans groot dat projecten van mindere kwaliteit steun krijgen maar dat ook het budget al vroegtijdig in de uitvoeringsperiode uitgeput kan raken. Om de initiatiefnemers gedurende de gehele periode de kans te bieden financiële steun te vragen voor een

projectinitiatief, is er voor een systeem gekozen van twee indieningsperiodes per jaar.

Hoogte steun

De EU hanteert voor de inzet van LEADER-subsidies een aantal basisspelregels. In deze LOS wordt bij een subsidieverzoek voor projecten verwacht dat 50% van de te maken kosten ingebracht worden door de initiatiefnemer. Om de niet draagkrachtige initiatiefnemers tegemoet te komen kan die inbreng zowel bestaan uit euro's als uit gekapitaliseerde vrijwilligersinzet (€22,- per uur) of bijdragen van andere fondsen. Bijdragen van andere overheden zijn ook toegestaan, mits passend bij de wetgeving rondom staatssteunlimieten. De gemaakte kosten van vrijwilligers of eigen arbeid worden gezien als eigen bijdrage. Voor de steun aan activiteiten t.b.v. uitvoering van de LOS (paragraaf 8 van de regeling) geldt een gezamenlijke bijdrage van EU en regionale overheden van maximaal 100%.

LEADER-projecten

De LAG hanteert aanvullend op de EU-criteria de volgende uitgangspunten:

a. De minimale bijdrage voor projectsteun bedraagt € 50.000,-. Met de door de EU voorgeschreven steunpercentages dient het project dan minimaal het eerder genoemde bedrag van €100.000,- aan subsidiebele kosten te bevatten.

N.B.: De LAG probeert met deze minimale steungrens grote versnippering van de beschikbare middelen te voorkomen en evenwicht te houden in de omvang van de steun en de administratieve last.

b. De maximale bijdrage voor projectsteun bedraagt € 124.999,- (= totale EU en overheidscofinanciering). Met de door EU voorgeschreven steunpercentages dient het project minimaal € 249.998,- subsidiebele kosten te bevatten.

N.B.: De LAG stelt een maximaal steunbedrag in om met het relatief geringe totale budget zoveel mogelijk initiatiefnemers van steun te kunnen voorzien.

Kleine projecten via het Iepen Mienskipsfûns: procedure zo eenvoudig mogelijk

De LAG hecht grote waarde aan haar faciliterende rol in de bottom-up processen en projecten. Het wil op maat bottom-up-netwerken en nieuwe proces-projecten ondersteunen. Een belangrijke randvoorwaarde daarbij

is om die steun voor de diverse partijen zo transparant, eenvoudig en effectief mogelijk te organiseren. Vooral voor de processen en projecten met een relatief geringe steunvraag.

Voor projecten met een steunvraag tot € 50.000,- is de IMF-regeling van toepassing met een relatief eenvoudige procedure (zie toelichting onder 7.3).

7.3 Selectiecriteria en selectieprocedure steun-aanvragen

Samenwerking LAG, GS en SNN

In de nieuwe LEADER-periode krijgt de LAG meer verantwoordelijkheden dan voorheen. Dat betekent dat de verhouding tussen de LAG en Gedeputeerde Staten (GS) op een andere manier vorm krijgt, hieronder toege- licht.

Openstellingsbesluiten

De LAG levert de tekst van de subsidie-openstelling aan. GS neemt de subsidie-openstelling één op één over en formaliseert deze middels een openstellingsbesluit. GS van de Provincie Fryslân is door de minister aange- wezen om de subsidie-openstellingen te publiceren.

Besluiten/beschikkingen per dossier en conformiteitstoets

De LAG is verantwoordelijk voor de inhoudelijke beoordeling of aanvragen binnen de LOS passen en de vaststelling van de subsidiehoogte. De LAG levert hier- voor een gemotiveerde onderbouwing. Zodra duidelijk is welke aanvragen subsidieverlening kunnen krijgen stuurt de LAG deze naar SNN voor de conformiteitstoets. Ver- volgens gaat het totale pakket naar GS voor de formalise- ring van de subsidieverlening. GS nemen het inhoudelijke

oordeel, de vaststelling van de subsidiehoogte en de conformiteitstoets één op één over.

Bezwaar en beroep

GS is verantwoordelijk voor de bezwaar- en be- roepsprocedures. Bij een bezwaarprocedure zal GS de LAG vragen het inhoudelijke verweer te voeren. GS voert, in overeenstemming met de Algemene wet bestuurs- recht, een volledige heroverweging uit van het primaire besluit. Daarbij worden het inhoudelijke verweer van de LAG, de betreffende subsidieregeling, de LOS en het bezwaar van bezwaarmaker meegenomen.

Bij een beroepsprocedure zal GS de LAG vragen om het inhoudelijke verweer aan te dragen. GS zal namens de LAG de procedure voeren bij de rechter. Hiervoor heeft GS mandaat verleend aan SNN.

Procedure steunaanvragen

Voor het aanvragen van financiering kunnen initia- tiefnemers contact opnemen met de LEADER-coordina- tor. Deze persoon beoordeelt of een aanvraag passend is binnen de LOS en begeleidt initiatiefnemers zo goed mogelijk richting een succesvolle aanvraag. Om redenen van efficiëntie wordt zoveel als mogelijk aangesloten op de tendersystematiek voor uitvoering van het provinciale lepen Mienskipsfûns. Beide fondsen worden begeleid vanuit de regionale Streekwurk-kantoren. Zodra er een vraag binnenkomt wordt gekeken onder welke regeling het project het beste zou passen. Voor steunaanvragen tot €50.000 is het IMF de enige mogelijkheid, alles tot €125.000 kan via LEADER een aanvraag doen, mits de aanvraag inhoudelijk passend is bij de LOS. Samengevat volgt de LEADER-steunaanvraag de volgende procedure:

Selectiecriteria

Alle steunvragen dienen te voldoen aan de vereisten van de verordening (EU) VO – 2021/1060 art. 33 lid 3 sub d en de prioriteiten voor LEADER zoals deze zijn gedefini- eerd in deze LOS.

Steunaanvragen (vanuit de LEADER activiteiten 2, 3 en 4) voor proceskosten of uitvoeringsprojecten pas- send in de actielijnen van deze LOS worden door de LAG geselecteerd en beoordeeld. In elk geval de volgende selectiecriteria worden zwaar meegewogen:

- het initiatief draagt voldoende bij aan de doelen en actielijnen van de LOS;
- het initiatief heeft:
 - een aantoonbaar draagvlak, hoog 'bot tom-up gehalte';
 - een innovatief en vernieuwend karakter;
 - een samenwerkend karakter en is gericht op het versterken en/of ontwik kelen van bestaand of nieuw netwerk;
 - een gebiedsgerichte aanpak;
- het initiatief heeft aantoonbaar (economisch/ maatschappelijk) perspectief, zodat na het be- eindigen van de financiële steun, het initiatief 'op eigen benen kan staan' (er wordt grote waarde gehecht aan een gedegen onderbouwing van het onderliggende 'verdienmodel');
- het initiatief is voldoende efficiënt/doelmatig.

Ook de volgende criteria spelen een rol bij de selec- tie en beoordeling:

- de bereidwilligheid van de initiatiefnemers om hun kennis te delen met andere partijen in het gebied (overdraagbaarheid);
- de mate waarin het initiatief toepasbaar is in verschillende sectoren;
- de mate waarin het initiatief een voorbeeldfun-ctie heeft voor andere gebieden of groepen;
- de mate waarin het initiatief qua werkwijze overdraagbaar is;
- de mate waarin de effecten van het initiatief voor de regio in verhouding staan tot de aange- vraagde bijdrage;
- de mate waarin het initiatief bijdraagt aan een zuiniger grondstoffen-gebruik en emissiever- mindering van milieubelastende stoffen;
- de omvang van de effecten van het initiatief (lokaal of regionaal).

Weging selectiecriteria

Op grond van de in de vorige LEADER-periode opgedane ervaring in de regio's Noordwest en Noord- oost staan criteria a t/m k nog steeds centraal. In de loop van de periode is het nog mogelijk om wijzigingen aan te brengen in de criteria, op basis van nieuw opgedane ervaring(en).

Subsidiabele kosten

Subsidie kan worden verstrekt voor het uitvoeren van projecten die passen binnen een door Gedeputeerde Staten goedgekeurde LOS en zijn geselecteerd door de LAG. Na het vaststellen van de LOS volgt een openstel- lingsbesluit, waarin de regeling nader wordt toegelicht. Indien gewenst kan de LAG in de komende jaren bepaal- de kosten alsnog uitsluiten, indien zij dat nodig achten. In dat geval wordt er een nieuw openstellingsbesluit gepubliceerd.

Bevoorschotting

Bij de verlening van de subsidie kan 50% van het verleende subsidiebedrag worden uitgekeerd als voor- schot. Bij de verlening worden vervolgens, in overleg met de aanvrager, meetbare doelen en effecten (mijlpalen) vastgelegd. Bij elke mijlpaal kan er een deelbetaling aan- gevraagd worden.

Subsidie-instrumentarium

Uitgangspunt bij de uitvoering is dat de verantwoor- ding van de kosten zo eenvoudig mogelijk ingestoken wordt. Dit betekent dat de LAG ervoor kiest om gebruik te maken van RUS 2 en de Vereenvoudigde Kosten Opties (VKO) voor arbeidskosten, zoals genoemd onder artikel 1.9b van de verordening (EU) VO – 2021/1060 art. 33 lid 3 sub d.

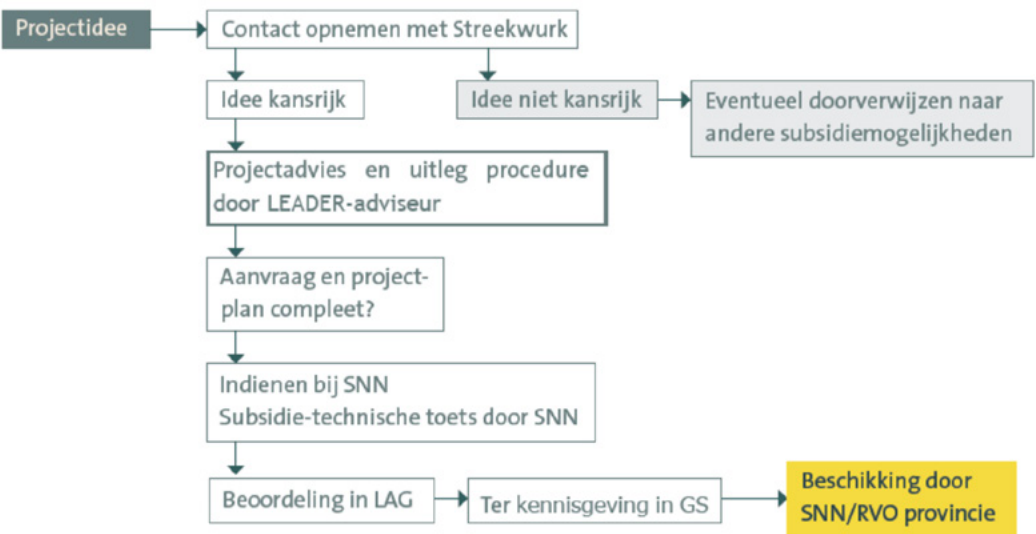
7.4 Monitoring

Op meerdere niveaus monitoren

In de steunaanvraag dienen de initiatiefnemers het doel en de te behalen projectresultaten aan te geven. Die informatie is noodzakelijk om de aanvraag te kunnen toetsen aan de in het verlengde van de LOS opgestelde selectiecriteria. Met de aanvraag en projectbeschrijving als basis wordt nog meer dan voorheen concreet in de beschikking aangegeven welke resultaten behaald die- nen te worden. De LAG heeft een grote rol in de monito- ring van de projecten.

Rol van betaalorgaan SNN

Als het proces van besluitvorming door de LAG door het college van GS is goedgekeurd en vervolgens



namens GS is beschikt via SNN, wordt zowel inhoudelijk als financieel verslag gedaan van de voortgang van het project.

Bij elk project worden vooraf meetbare doelen en effecten (mijlpalen) benoemd, die bij de afronding van een project worden gecontroleerd. Bij afrekening van het project vindt er een wettelijke administratieve toets op alle projecten door SNN plaats. Bovendien worden steekproefsgewijs de resultaten van een aantal projecten 'in het veld' gecontroleerd.

Rol van de LAG

Bij de controle van de voortgang en oplevering van projecten krijgt de LAG de komende periode een actievere rol dan in de voorgaande periode. De LAG monitort de vorderingen van het bereiken van de doelstellingen van de LOS. Die actievere rol is niet enkel ingegeven om initiatiefnemers beter te gaan controleren, het is tevens bedoeld om de opgedane ervaringen beter te combineren met vergelijkbare initiatieven elders. Meer van elkaar leren en projecten beter met elkaar combineren maakt het effect van de LEADER-inspanningen aanmerkelijk sterker.

Om de ervaringen tijdens de uitvoering van het project alsook de projectresultaten beter ten dienste te stellen aan andere initiatiefnemers en ook om beter op de LOS-doelen te kunnen gaan sturen, zal op verzoek van de LAG de provincie Fryslân (afdeling Streekwurk) de projectvoortgang en projectresultaten actief volgen en monitoren.

Tenminste eenmaal per jaar wordt de voortgang van de processen en projecten in relatie tot de LOS doelen in de LAG geagendeerd. Op basis hiervan kan de LAG besluiten de selectiecriteria voor steunaanvragen, of de prioriteiten binnen de doelen van de LOS, aan te passen. Die aanpassingen worden opgenomen in het jaarverslag/jaarplan en (bij openstellingen) openbaar gemaakt.

7.5 Effectmeting en evaluatie

Output concreet maken

De verwachte output – de projectresultaten – van een project worden vastgelegd in de beschikking en bijgehouden door het SNN. De outcome (het effect van de resultaten) is echter lastiger te monitoren. Zeker op het thema leefbaarheid. In eerdere LEADER-periodes zijn diverse onderzoeken uitgevoerd naar het effect van de diverse leefbaarheidsprogramma's waaronder LEADER. Omdat er zoveel factoren bepalend zijn voor het verbeteren van de leefbaarheid, is het zeker op regionaal niveau praktisch onhaalbaar om juist het effect van één onderdeel (LEADER) te kunnen meten binnen de relatief korte LEADER-periode. Zover mogelijk zal in verslaglegging en evaluatie het effect van resultaten wel kwalitatief worden beschreven.

Eventueel bijstellen

In het jaarverslag/jaarplan worden de output, de projectresultaten, en zover mogelijk ook de outcome (effecten) gespiegeld aan de in de LOS gestelde doelen en actielijnen. Mochten output en outcome onvoldoende bijdragen aan de LOS-doelen, dan kan de LAG de selectie en beoordeling van projecten aanpassen of de LOS op onderdelen aanscherpen.

Bijlage 1a: SWOT-analyse

| Sterk | | Zwak | |
|--------|---|--------------|--|
| S1 | Sociale cohesie | Z1 | Demografische ontwikkeling: dubbele vergrijzing |
| S2 | Sterke eigen regie - initiatieven van onderop | Z2 | Eenzaamheid |
| S3 | Kwaliteit van wonen | Z3 | Voorzieningen in kleine dorpen dalen |
| S4 | Strategische ligging en goede bereikbaarheid (A7, A32, spoor) | Z4 | OV-bereikbaarheid in kleine dorpen daalt |
| S5 | Rijke cultuurhistorie | Z5 | Vrijwilligerswerk daalt |
| S6 | Kwaliteit en diversiteit van het landschap | Z6 | Regio heeft geen duidelijk profiel |
| S7 | Zorgvoorzieningen goed bereikbaar bovenregionaal | Z7 | Stand natuurgebieden, waterkwaliteit en biodiversiteit |
| S8 | Combinatie stedelijke centra, regionale centra en platteland | Z8 | Armoede |
| S9 | Hoge werkgelegenheid breed gezien | Z9 | Agrarische sector onder druk |
| S10 | Sterk gevoel van veiligheid | Z10 | Vertrouwen in de overheid |
| Kansen | | Bedreigingen | |
| K1 | Lokale zorginitiatieven | B1 | Transitie landelijk gebied |
| K2 | Kennis en innovatie landbouwsector | B2 | Veiligheid - ondermijning |
| K3 | Herbestemming van vrijkomen agrarische gebouwen en gronden | B3 | Kwaliteit openbare ruimte en landschap |
| K4 | Ontwikkeling recreatie en toerisme | B4 | Arbeidsmarkt |
| K5 | Bio-based economie en duurzame energie | B5 | Polarisatie |
| K6 | Ontmoeting stimuleren | B6 | Toenemende zorgvraag |
| K7 | Afstemming initiatieven in het algemeen, agrarische sector in het bijzonder | B7 | Energiearmoede |
| | | B8 | Vervoersarmoede |
| | | B9 | Vitaliteit en aantrekkelijkheid van kleine dorpen |

Bijlage 1b: TOWS-analyse

| Sterk | Zwak | | | Bedreiging |
|--------------------------|---|--------------------------|---|------------|
| S1, S2, S3, B9 - Thema 2 | Verhogen vitaliteit en aantrekkelijkheid van kleine dorpen door sociale cohesie, eigen regie, strategische ligging en kwalitatief goed wonen | Z1, B6 - Thema 2 | Door de dubbele vergrijzing ontstaat er een toenemende zorgvraag | |
| S2, S6, B1 - Thema 1 | Transitie landelijk gebied versnellen door kansen te bieden voor de eigen regie van onderop en sterk agrarisch cultuurlandschap | Z3, Z4, B9 - Thema 2 | Doordat voorzieningen en bereikbaarheid OV daalt staat de vitaliteit en aantrekkelijkheid van dorpen onder druk | |
| S6, B1 - Thema 1 | Bewaken kwaliteit openbare ruimte en agrarisch cultuurlandschap in de transitie landelijk gebied. Natuur en landbouw aan elkaar verbinden waar het kan. | Z8, B7 - Thema 2 | Lage inkomen in combinatie met eigen (verouderd) woningbezit vergroot risico op energiearmoede | |
| S9, B4 - Thema 2 | De hoge werkgelegenheid biedt ruimte aan baangebrek praktisch geschoolde studenten die baangarantie verliezen door robotisering | Z5, B9 - Thema 2 | Door een minder aantrekkelijk en vitaal dorp daalt het vrijwilligerswerk | |
| S1, S2, B5, K6 - Thema 2 | Tegengaan van polarisatie door vergroten sociale cohesie en stimuleren ontmoetingen | Z3, Z6, Z9, B3 - Thema 2 | Kwaliteit openbare ruimte en landschap daalt door leegstand (gebouwen, winkelpanden, stallen, etc.) en een onduidelijk profiel | |
| K1, S1, S2 - Thema 2 | Stimuleren lokale zorginitiatieven door de sterke sociale cohesie en eigen regie | Z9, K6, K7 - Thema 1 | Meer afstemming en versteviging netwerken verlicht druk agrarische sector door het samen op te pakken, van elkaar te leren, innovaties te delen, maatwerk aan te bieden | Kansen |
| S2, K2, K6 - Thema 1 | Het vergroten van de kennis, innovatie en experimenteerruimte door sterke eigen regie en stimuleren ontmoetingen | Z1, K1, K6 - Thema 2 | Opvangen van de vergrijzing door het stimuleren van lokale zorginitiatieven | |
| S2, K2, K7 - Thema 1 | Mogelijk maken en stimuleren afstemming door een sterke eigen regie aan te spreken en focus aan te brengen | Z2, Z5, K6 - Thema 2 | Tegengaan van eenzaamheid en de daling in vrijwilligers door het stimuleren van sociale ontmoetingen | |
| S4, K4 - Integraal thema | Vergroten ontwikkeling en mogelijkheden voor recreatie en toerisme door strategische ligging en stevig routenetwerk | Z9, Z10, K2 - Thema 1 | Meer experimenteerruimte vergroot het vertrouwen in de overheid en verlicht druk agrarische sector | |
| S5, K3, K4 - Thema 3 | Vergroten ontwikkeling en mogelijkheden voor recreatie en toerisme door rijke cultuur historie en herbestemming leegstaande stallen, panden | Z9, K2, K5 - Thema 1 | Meer nieuwe verdienmodellen vergroot de bijdrage in energietransitie door de agrarische sector | |
| S3, K5 - Thema 2 | Op peil houden van de woonkwaliteit door toepassing van (nieuwe) mogelijkheden in bio-based economie en duurzame energie | Z3, Z9, K4 - Thema 1 | Ontwikkelingen in recreatie en toerisme bieden kansen voor de agrarische sector als nieuw verdienmodel en draagt bij aan voorzieningen in kleine dorpen | |
| | | Z6, K5 - Thema 3 | Ontwikkelingen in biobased economie en energietransitie kunnen bijdragen aan een duidelijk profiel voor de regio. (vlechtmuseum, kennis lisdoddeteelt) | |

Bijlage 2: Overzicht betrokken organisaties

- It Fryske Gea
- Stellingwerf College
- Stichting Caleidoscoop
- Stichting Alde Fryske Tsjerken
- Aeres- en Life Sciences MBO
- Gemeente Ooststellingwerf
- Gemeente Weststellingwerf
- Gemeente Heerenveen
- Gemeente Smallingerland
- Gemeente Opsterland
- Projectteam RunomAldDjip
- Vereniging Hart Oosterwolde
- Scala Welzijn
- Hemrik
- Ondernemers Netwerk OverWerken Ooststellingwerf
- Bouwbedrijf Buiteveld
- Arcadia
- Gebiedscoöperatie Zuidoost Friesland
- ELAN Agrarische natuurvereniging Zuidoost-Friesland
- Provincie Fryslân
- Gebiedscommissie, van Oordt's Mersken Opsterland
- Biosintrum
- Friese Milieufederatie
- Gebiedscommissie Alde Boarn de Deelen
- Living Lab Fryslân
- Tienskip
- Doarpswurk
- Kunstwerf
- Caleidoscoop Heerenveen
- Staatsbosbeheer
- Interra
- Plaatselijke belangen en dorpshuizen

Bijlage 3: Bronnen en eindnoten

Eindnoten

| | |
|----|---|
| 1 | Friesland.databank.nl, 2023. |
| 2 | Spek, T., De kracht van het landschap van Zuidoost-Friesland. Theo Spek is hoogleraar Landschapsgeschiedenis en hoofd Kenniscentrum Landschap Rijksuniversiteit Groningen. |
| 3 | Landschapsvisie Zuid-Oost Friesland 2018-2028 |
| 4 | De Alde Feanen - schets van een laagveenmoeras p. 51 en 52. |
| 5 | Looper, B., 2019, Zuidoost-Friesland: de herontdekking van een uniek gebied. Bert Looper is oud-directeur van Tresoar. |
| 6 | Fries Sociaal Planbureau, 2022, 2e regionale monitor brede welvaart Zuidoost-Friesland. |
| 7 | Zie ook bijlage 1: SWOT & TOWS analyse |
| 8 | Bron: Fries Sociaal Planbureau (2023), Landschap in Zuidoost Friesland: het belang van een gezamenlijke visie |
| 9 | Fries Sociaal Planbureau (2023), Landschap in Zuidoost Friesland: het belang van een gezamenlijke visie |
| 10 | E&E advies, 2023. Concept eindrapport Regiodeal verkenning Zuidoost-Friesland. |
| 11 | Fries Sociaal Planbureau, 2019, Leven in Zuidoost-Friesland. |
| 12 | Fries Sociaal Planbureau, 2019, Leven in Zuidoost-Friesland. |
| 13 | Gemeente Ooststellingwerf, Burgerpeiling 2022. |
| 14 | Fries Sociaal Planbureau, 2022, 2e regionale monitor brede welvaart Zuidoost-Friesland. |
| 15 | Fries Sociaal Planbureau, 2019, Leven in Zuidoost-Friesland. |
| 16 | Weerbaarder, guller en attractiever places of hope, 2018. Naar een nieuwe aanpak voor het veen in het Lage Midden van Fryslan. |
| 17 | E&E advies, 2023. Concept eindrapport Regiodeal verkenning Zuidoost-Friesland. |
| 18 | Stikstofgevoelige natuurgebieden Fryslan: https://www.fryslan.frl/stikstofgevoelige-natuurgebieden |
| 19 | Aanbeveling 8, vanuit Evaluatieonderzoek 20 jaar LEADER in Zuid-Holland, door Holland Rijnland, 2022, pagina 63 |
| 20 | Onderbouwing van de publieke bijdrage van alle gemeenten is aanwezig middels een intentieverklaring |

Bronnen

- Coalitieakkoord Opsterland, 2022-2026
- Coalitieakkoord Weststellingwerf 2022-2026
- Collegeakkoord Ooststellingwerf 2022
- Hoofdlijnenakkoord Heerenveen 2022-2026
- Akkoord Smallingerland 2022-2026
- Samenwerkingsagenda Ooststellingwerf 2022-2026
- Projectplan Stroomopwaarts, 2021
- Rapportage Burgerpeiling Ooststellingwerf (2022)
- E&E advies (2023), Eindrapport Uitkomsten verkenning Regiodeal Zuidoost-Friesland (concept)
- Looper, B. (2019), Zuidoost Fryslân: De herontdekking van een uniek gebied
- Spek, T., De kracht van het landschap van Zuidoost-Friesland, Rijksuniversiteit Groningen
- Fries Sociaal Planbureau (2022), Inwoners over brede welvaart in Zuidoost-Friesland
- Gemeentelijke samenwerking (2019), Landschapsvisie Zuidoost-Friesland 2018-2028
- Fries Sociaal Planbureau (2019), Leven in Zuidoost Fryslân
- Cuperus, R. (2022), Presentatie afgehaakt Nederland: Hoe blijft Zuidoost Friesland een regio met toekomstkracht?
- Provincie Fryslân (2023), Uitkomsten onderzoek Takomstmuzyk inwoners regio Zuidoost-Friesland
- Fries Sociaal Planbureau (2023), Landschap in Zuidoost Friesland: het belang van een gezamenlijke visie
- Fries Sociaal Planbureau (2022), Tweede regionale monitor Brede Welvaart Zuidoost Friesland
- TNO (2023), Energiearmoede in Nederland in 2022
- Programmteam Stikstof Fryslân (2022), Uitvoeringsprogramma Stikstof 2030
- Weerbaarder, guller en attractiever places of hope (20187), Naar een nieuwe aanpak voor het veen in het Lage Midden van Fryslân.
- Holland Rijnland (2022), Evaluatieonderzoek 20 jaar LEADER in Zuid-Holland
- Dorpsvisies gemeente Heerenveen

Bijlage 4: Beoordelingsformulier LOS

| | |
|----------------------------|--|
| Projecttitel | |
| Indiener | |
| Bespreeking in LAG (datum) | |
| Beoordelingsformulier van | |

| | |
|----------------------|-----|
| Samenvatting project | |
| ... | ... |
| ... | ... |

| | | | | |
|------------------------------|-----------------------|-----|----------------------------|---|
| Kosten en gevraagde bijdrage | Totale projectkosten: | | Gevraagde bijdrage LEADER: | |
| | € | % | € | % |
| | € | 100 | € | % |

| | |
|---|--|
| Beoordelingscriterium I: Doelen Lokale Ontwikkeling Strategie (LOS) | |
| Een project wordt getoetst op de mate waarin het aansluit op een van de drie thema's uit de Lokale Ontwikkeling Strategie "Nieuwe Energie". Bij een aanvraag moet worden aangegeven aan welk thema het project de belangrijkste bijdrage levert: | |
| A. Nieuwe energie van en voor de Landbouw; of | |
| B. Nieuwe energie voor elkaar; of | |
| C. Nieuwe Energie voor het Landschap. | |
| Een project wordt beoordeeld op de drie actielijnen die horen bij het betreffende thema (subcriteria 1 t/m 3). Daarnaast wordt beoordeeld of een project ook een bijdrage levert aan één of beide van de andere thema's (subcriteria 4). Een project wordt dus NIET beoordeeld op de actielijnen van de andere beide thema's. | |
| In totaal zijn er dus vier subcriteria. Per subcriterium zijn enkele hulpvragen geformuleerd die houvast kunnen bieden bij het beoordelen van het ingediende project op het betreffende subcriterium. | |
| De LAG Zuidooost-Friesland kan gedurende de looptijd van de LOS de onderstaande criteria aanscherpen, dan wel criteria toevoegen, indien dit tot een betere selectie en weging van de projectaanvragen zal leiden. | |

| Subcriterium | Doel en hulpvragen | Argumentatie/oordeel | Punten |
|--|---|----------------------|--------------------|
| Thema I Nieuwe energie van en voor de landbouwsector (SO5, SO6,SO8, XCO) | Doel: Ondersteunen van samenwerking en innovatie op en rondom het boerenbedrijf. Het ondersteunen van ondernemers en inwoners in een transitie naar een toekomstbestendige en duurzame landbouwsector | | |
| Subcriterium A1.1 Experimenteeruimte/innovatie | <ul style="list-style-type: none">▪ Worden er nieuwe verdienmodellen voor de agrarisch sector ontwikkeld (zoals nieuwe teelten, technische innovaties, andere vormen van landbouw, herbestemming agrarische bebouwing)▪ Wordt de doorontwikkeling van innovaties naar een brede doelgroep gestimuleerd met het initiatief? | | Maximaal 5 punten |
| Subcriterium A1.2 Landschapsinclusief boeren | <ul style="list-style-type: none">▪ Bevordert het initiatief de transitie van een agrarisch verdienmodel naar een model waarbij actief wordt bijgedragen aan bodem- en waterbeheer, landschaps- en/of natuurbeheer en landschaps- en/of natuurontwikkeling?▪ Richt het initiatief zich op lokale voedselproductie en/of korte voedselketens? | | Maximaal 5 punten |
| Subcriterium A1.3 Kennissuitwisseling | <ul style="list-style-type: none">▪ Vergroot het initiatief kennis van en voor de landbouw?▪ Versterkt het initiatief netwerken en collectieven van en voor de landbouw?▪ Stimuleert het initiatief maatschappelijke activiteiten, educatie en/of kunst en cultuur op en rondom het boeren erf? | | Maximaal 5 punten |
| Subcriterium A1.4 Bijdrage doelen thema II en III | <ul style="list-style-type: none">▪ Levert het project ook een bijdrage aan de doelen van thema II Nieuwe energie voor elkaar en/of thema III Nieuwe energie voor het landschap? | | Maximaal 5 punten |
| Totaal | Voor dit criterium geldt een maximale score van 20 punten. De minimale benodigde score is 10 punten. | | Maximaal 20 punten |
| | | | |
| Thema II Nieuwe energie voor elkaar (SO8) | Doel: Het verhogen van de vitaliteit en aantrekkelijkheid van dorpen, door bevordering van sociale cohesie en | | |

| | kwalitatief goed en passend wonen. Behoud van bestaande voorzieningen en creëren van nieuwe. | | |
|--|---|--|---------------------------|
| Subcriterium B1.1 Op peil houden voorzieningenniveau en voorzieningen bereikbaar houden | <ul style="list-style-type: none">▪ Richt het initiatief zich op betere bereikbaarheid van bestaande voorzieningen?▪ Zorgt het initiatief voor het behoud van bestaande (sport- en cultuur)voorzieningen? | | Maximaal 5 punten |
| Subcriterium B1.2 Zorgen voor elkaar | <ul style="list-style-type: none">▪ Draagt het initiatief bij aan het tegengaan van eenzaamheid en/of polarisatie?▪ Stimuleert het initiatief sociale ontmoetingen en/of sociale inclusie?▪ Bevordert het initiatief gezond ouder worden? | | Maximaal 5 punten |
| Subcriterium B1.3 Passende woonvormen | <ul style="list-style-type: none">▪ Richt het initiatief zich op herbestemming van vrijkomende agrarische bebouwing, nieuwe woonvormen zoals (maar niet uitsluitend) knarrenhofjes of tiny houses of op de ontwikkeling van nieuwe zorgvormen?▪ Bevordert het initiatief de woonkwaliteit? | | Maximaal 5 punten |
| Subcriterium B1.4 Bijdrage doelen thema I en III | <ul style="list-style-type: none">▪ Levert het project ook een bijdrage aan de doelen van thema I Nieuwe energie van en voor de Landbouw en/of thema III Nieuwe energie voor het landschap? | | Maximaal 5 punten |
| Totaal | Voor dit criterium geldt een maximale score van 20 punten. De minimale benodigde score is 10 punten. | | Maximaal 20 punten |
| | | | |
| Thema III Nieuwe energie voor het landschap (S05, S06, S08) | Doel: Verder brengen biobased economie. Behoud landschappelijke diversiteit en (beter) benutten cultuurhistorie en erfgoed. Hiermee indirect het profiel van de regio versterkend. | | |
| Subcriterium C1.1 Biobased economie | <ul style="list-style-type: none">▪ Bevordert en benut het initiatief de ontwikkeling en toepassing van biobased producten?▪ Stimuleert het initiatief nieuwe kringlopen en (teelt voor) biobased bouwen? | | Maximaal 5 punten |
| Subcriterium C1.2 | <ul style="list-style-type: none">▪ Versterkt en behoudt het initiatief natuur, landschap en biodiversiteit? | | Maximaal 5 punten |

| | | | |
|--|---|--|---------------------------|
| Behoud landschappelijke kwaliteit diversiteit | <ul style="list-style-type: none">▪ Versterkt en behoudt het initiatief kwaliteit van bodem, water en lucht? | | |
| Subcriterium C1.3 Cultuurhistorie en erfgoed | <ul style="list-style-type: none">▪ Vergroot het initiatief de toegankelijkheid en beleefbaarheid van cultureel erfgoed?▪ Toont het initiatief het verleden in kunst en cultuur met aandacht voor oude dorpsgezichten en vrijkomende agrarische bebouwing, gericht op recreatie en toerisme? | | Maximaal 5 punten |
| Subcriterium C1.4 Bijdrage doelen thema I en II | <ul style="list-style-type: none">▪ Levert het project ook een bijdrage aan de doelen van thema I Nieuwe energie van en voor de Landbouw en/of aan thema II Nieuwe energie voor elkaar? | | Maximaal 5 punten |
| Totaal | Voor dit criterium geldt een maximale score van 20 punten. De minimale benodigde score is 10 punten. | | Maximaal 20 punten |

| | | | |
|--|--|-----------------------------|-------------------|
| Beoordelingscriterium II: LEADER-werkwijze | | | |
| <i>Een project wordt getoetst op de mate waarin het initiatief aansluit op de prioriteiten van LEADER die benoemd worden in de Lokale Ontwikkeling Strategie “Nieuwe Energie.</i> | | | |
| <i>In totaal zijn er drie subcriteria. Per subcriterium zijn enkele hulpvragen geformuleerd die houvast kunnen bieden bij het beoordelen van het ingediende project op het betreffende subcriterium.</i> | | | |
| <i>Subcriterium</i> | <i>Hulpvragen</i> | <i>Argumentatie/oordeel</i> | <i>Punten</i> |
| Subcriterium 2.1 Bottom up en draagvlak | <ul style="list-style-type: none">▪ Is het initiatief bottom-up, dus van onderop uit de Mienksp, ontstaan?▪ Is er aantoonbaar draagvlak voor het initiatief? | | Maximaal 5 punten |
| Subcriterium 2.2 Innovatie en kennisoverdracht | <ul style="list-style-type: none">• Is het project innovatief voor de regio?• Is het initiatief en/ of de werkwijze overdraagbaar naar andere locaties in de regio en wordt daar in het projectplan concreet aandacht aan besteed?▪ Zijn de initiatiefnemers bereid om hun kennis en/ of de resultaten van het project actief te delen met | | Maximaal 5 punten |

| | | | |
|--|---|--|--------------------|
| | andere partijen in het gebied en wrdt daar in het projectplan concreet aandacht aan besteed? <ul style="list-style-type: none">Is het initiatief toepasbaar in meerdere sectoren | | |
| Subcriterium 2.3 Samenwerking en gebiedsgericht | <ul style="list-style-type: none">Heeft het initiatief een samenwerkend karakter binnen de regio?Richt het initiatief zich op versterken van bestaande netwerken of het ontwikkelen van nieuwe netwerken binnen de regio?Heeft het project een voorbeeldfunctie voor andere gebieden of projecten?Maakt het project gebruik van of is het gericht op specifieke kwaliteiten, uitdagingen of identiteit van de regio? | | Maximaal 5 punten |
| Totaal | Voor dit criterium geldt een maximale score van 15 punten. De minimale benodigde score is 5 punten. | | Maximaal 15 punten |

| | | | |
|--|---|-----------------------------|---------------|
| Beoordelingscriterium III: Kwaliteit en impact | | | |
| <i>Een project wordt getoetst op de kwaliteit en impact van het initiatief aansluit aangezien dit de kans vergroot dat een initiatief een belangrijke en structurele bijdrage levert aan de doelen van de Lokale Ontwikkeling Strategie “Nieuwe Energie.</i> | | | |
| <i>In totaal zijn er drie subcriteria. Per subcriterium zijn enkele hulpvragen geformuleerd die houvast kunnen bieden bij het beoordelen van het ingediende project op het betreffende subcriterium.</i> | | | |
| <i>Subcriterium</i> | <i>Hulpvragen</i> | <i>Argumentatie/oordeel</i> | <i>Punten</i> |
| Subcriterium 3.1 Financiële en organisatorische haalbaarheid | <ul style="list-style-type: none">Is er sprake van een realistische, transparante en goed onderbouwde projectbegroting?Is er sprake van een sluitend dekkingsplan, inclusief onderbouwing van de benodigde cofinanciering? | | Max 5 punten |

| | | | |
|---|--|--|---------------|
| | <ul style="list-style-type: none">Zijn de taken, rollen en verantwoordelijkheden binnen het project helder beschreven in het projectplan?;Worden de projectrisico's zoals benodigde vergunningen, helder omschreven in het projectplan en zo goed mogelijk beheerst? | | |
| Subcriterium 3.2 Efficiëntie en duurzaamheid | <ul style="list-style-type: none">Staat de gevraagde subsidie in verhouding tot de verwachte resultaten?Staat de gevraagde subsidie in verhouding tot de financiële, materiële en/of personele inbreng van de aanvrager?Draagt het initiatief bij aan een zuiniger grondstoffen-gebruik en emissievermindering? | | Max 5 punten |
| Subcriterium 3.3 Continuïteit | <ul style="list-style-type: none">Is er zicht op continuïteit van het initiatief na afloop van het project?Zijn er concrete acties in het projectplan opgenomen die nodig zijn voor continuïtering van het project, zoals het afsluiten van samenwerkingsovereenkomsten of het maken van afspraken over (toekomstig) eigendom, beheer, onderhoud? | | Max 5 punten |
| Totaal | Voor dit criterium geldt een maximale score van 15 punten. De minimale benodigde score is 5 punten. | | Max 15 punten |

Algemene toelichting bij het beoordelingsformulier:

Projecten worden beoordeeld aan de hand van drie beoordelingscriteria. Deze criteria zijn weer onderverdeeld in een aantal subcriteria. De som van de scores op deze subcriteria bepaalt de score per criterium. De som van de drie criteria bepaalt de totale score van het project van het betreffende LAG-lid. Het gemiddelde van de scores van de aanwezige LAG-leden bepaalt of het project voldoet aan de minimale score per criterium. Projecten die hieraan voldoen, worden gerangschikt op basis van de gemiddelde totale score.

De maximale score op het criterium ‘In welke mate draagt het project bij aan de doelstellingen van de LOS?’ bedraagt 20 punten. Voor dit criterium zijn er vier subcriteria. Op ieder subcriterium kunnen maximaal 5 punten behaald worden. Een initiatief dient in totaal minimaal 10 punten op dit criterium te scoren. Ligt de totale score op dit criterium onder de 10 punten, dan wordt het project afgewezen.

De maximale score op het criterium ‘LEADER-werkwijze’ bedraagt 15 punten. Voor dit criterium zijn er drie subcriteria. Op ieder subcriterium kunnen maximaal 5 punten behaald worden. Een initiatief dient in totaal minimaal 5 punten op dit onderdeel te scoren. Ligt de totale score op dit criterium onder de 5 punten, dan wordt het project afgewezen.

De maximale score op het criterium ‘Kwaliteit en impact’ bedraagt 15 punten. Voor dit criterium zijn er ook drie subcriteria. Op ieder subcriterium kunnen maximaal 5 punten behaald worden. Een initiatief dient in totaal minimaal 5 punten op dit onderdeel te scoren. Ligt de totale score op dit criterium onder de 5 punten, dan wordt het project afgewezen.

Uitleg scores

| | | |
|----------|---|---|
| 5 punten | = | het initiatief draagt erg veel of volledig bij (voldoet erg veel of volledig) aan het subcriterium |
| 4 punten | = | het initiatief draagt ruim voldoende tot veel bij (voldoet ruimvoldoende tot veel) aan het criterium; |
| 3 punten | = | het initiatief draagt gemiddeld bij (voldoet gemiddeld) aan het subcriterium |
| 2 punten | = | het initiatief draagt matig (voldoet matig) aan het subcriterium |
| 1 punt | = | het initiatief draagt weinig bij (voldoet weinig) aan het subcriterium |
| 0 punten | = | het initiatief draagt helemaal niet bij (voldoet helemaal niet) aan het subcriterium |